

1. Sissejuhatus

VÄGA OLULINE

Enne kaminasüdamiku paigaldust ning kasutamist, palun lugege järgnevaid juhiseid väga hoolega. Kaminasüdamiku paigaldus peab olema vastavuses kohalike tuleohutus nõuetega.

2. Kasutamishüüsed

Malmsüdamikud on mõeldud ainult puudega kütmiseks. Malmsüdamikku võib paigaldada nii iseseisva kui ka lisakütte allikana. **W9 tohib paigaldada ainult lisakütte allikana.**

Arvestades seadme konstruktsiooni, siis ainus lubatud küttekiik on lehtpuu, näiteks tamm, valgepöök, pöök, lepp jne..

Okaspuitu ei ole soovitatav kasutada kuna sisaldab vaiku mis süttib äkiliselt ning määrab klaasi.

Kasutage ainult kuiva puud mille niiskuseaste alla 20 % (2 aastat õhurikkas ja kuivas kohas ladustatud puit). Kõrgema niiskuseastmega puit tahmab klaasi ja korstent tunduvalt kiiremini.

Värske puu annab vähem sooja ja rohkem kreosooti. Värske puu ja märg puu lämmatavad leegi, mis viib ebanormaalselt suure kreosooditõusuni, mis omakorda võib tekitada kamina/korstna põlengut.

Keelatud küttematerjalid

Ei tohi kasutada tahkeid mineraale, nagu sütt jne. Samuti ei tohi kasutada ka troopilisi puid, nagu mahagon jne.

Ei tohi kasutada ka kemikaale või vedelikke, nagu õli, alkohol, kütteõli, naftaleen jne. Samuti on keelatud ka kütused ning süütevedelikud.

Kamina kütmine

Kaminauksega ümberkäimisel olge ettevaatlik.

Pange kaminasse 3 - 4 puuhalgu umbes 12 -15 cm läbimõõduga.

Kütmisel lisage puid kaminasse, siis kui leegid ei ole enam kõrged ning kui söed ei hõõgu liiga heledalt.

Hoiatused

- Vältige kamina üle kütmist.
- Ärge puudutage kaminat, kui see on kuum ja hoidke lapsed eemal, et vältida põletusi.
- Ärge tehke liiga suurt tuld.
- Ärge mingil juhul tehke ümber õhukanaleid.
- Tulekollet ei tohi eemaldada ega lahti võtta.
- Ärge põletage kaminas plastikut, kummi või teisi materjale mis sisaldavad rasva/õli, mis tahmab/pigitab korstnat ning võib põhjustada korstna põlengut.
- Ärge jätke tuhaluuki, põlemise kestel, täiesti avatuks. Liigse õhu juurde pääs võib tekitada kõrget temperatuuri mis painutab või kahjustab kaminadetaile.
- Ärge kasutage vett tule kustutamiseks.
- Ärge täitke kollet puiduga laeni, sellega takistate õhu juurde pääsu koldesse.
- Ärge hoidke tuleohtlikke materjale (paber,tikud jne) kamina all, puude hoidlas .

3. Seadekirjeldus

Seade koosneb valumalmist detailidest mis on kokku pandud ja moodustavad terviku: detailid on omavahel liimitud tulekindla kitiga ning kokku kruvitud

Rest on tihedalt suletud uksega, mis on varustatud kuumuskindla kaitseekraaniga. Tulekolde põhjas asuv malmist tuharest. Tuharesti all on sisseehitatud eemaldatav tuhakast mille esiosa on varustatud esmase põlemisõhu avadega mis suunavad põlemisõhu tuharesti alt koldesse.. Avasid saab sulgeda ja avada vastavalt vajaminevale põlemisõhu kogusele. Konstruktsioonid/materjalid, ümber kaminasüdamiku peavad olema tulekindlast materjalist.

Kaminasüdamik võib toimida ka iseseisva kütteallikana.

Kaminasüdamik W9 ei või paigaldada põhikütteks.

4. Kaminasüdamiku paigaldus

Suitsulõõr

Vajadusel puhastage eelnevalt suitsulõõr ja korsten.

Kontrollige, kas lõõr sobib selleks otstarbeks. Kontrollige, kas see on tulekindel ja tühi, ega ole liiga järsu nurgaga ning kas selle saab toru abil ühendada südamiku vastava toruga. Korstna või suitsulõõri hoonest välja ulatuv osa peab olema vihmakindel.

TÄHELEPANU: keelatud on ühendada samasse suitsuevakueringisüsteemi üle ühe seadme.

Hea suitsulõõr peab olema materjalist, mis juhib halvasti soojust, et see võiks jääda soojaks.

See peab olema tulekindel, eelnevalt tuleb teha seinte tulekindluse test, kui te ei pane pliidiga ühendamiseks sisse toru. Suitsulõõri minimaalne läbimõõt peab olema **4 dm² (nt. 20 x 20)**

kaminat puhul, mille lõõri sisemine läbimõõt on **200 mm** või **6,25 dm² (nt. 25 x 25)** kaminat puhul, mille lõõri väline läbimõõt on **200mm**. Selle ristlõige peab olema kogu lõõri ulatuses sama. Selles ei tohi olla üle kahe kõveruse, kusjuures viimaste nurk vertikaali suhtes ei tohi ületada **45o kuni 5 m kõrguse suitsulõõri puhul ja 20o kõrgema suitsulõõri puhul.**

Kui suitsulõõr on kõrgemat sorti (üle 1,80 m), on soovitatav panna sellele korstnapuhastamise luuk, mis hõlbustab tolmuimejal tahma kogumist. Tõmme, mille lõõr tekitab, peab olema piisav, kuid siiski piiratud. Rõhk suitsulõõri alguses peab olema **10-15 Pa**, peaaegu kõikidel juhtudel on vajalik kohandatud tõmberegulaatori olemasolu.

OLULINE on märkida, et regulaator peab olema nähtav ja ligipääsetav ruumis, kus küttekolle asub. Regulaator peab ise sulguma tõmbe vähenemise korral (ja ise reguleerima tõmbekapist väljaspool oleva õhuga).

Olge väga hoolikad olemasoleva suitsulõõri kontrollimisel, kuna suur hulk suitsulõõre on liigavanad või halvasti kohandatud ning võivad põhjustada ebanormaalset määrimist. Veel sagedasem on see, et suitsulõõrid ei olegi mõeldud taluma temperatuure üle +500°C, mis tekivad elava tulega küttekollete suitsudes.

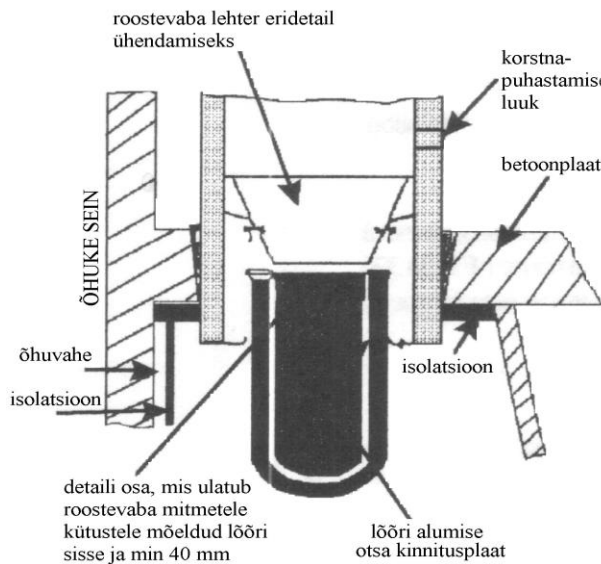
Ohu vältimiseks soovime ümbritseda suitsulõõr kogu pikkuses toruga, mille jaoks on olemas spetsiaalne protseduur.

Mõni suitsulõõri osa võib olla ülessoojendamiseks liiga suure mahuga ja tekitada raskusi küttekolde funktsioneerimises. Et seda vältida, soovime me ümbritseda seda tüüpi suitsulõõr toruga kogu ulatuses.

ÜHENDAMINE SUITSULÕÕRIGA,

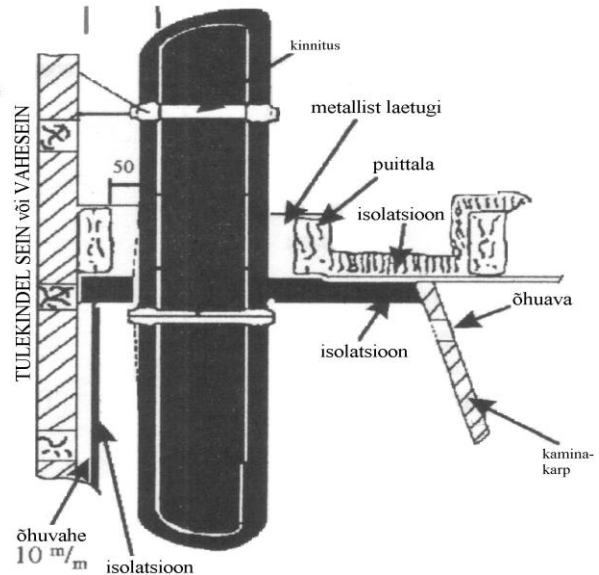
mis annab täieliku tagatise, et seade peab vastu ja on turvaline, see tähendab

- 1) vastupidavust põlemisproduktide temperatuuri toimele,
- 2) täielikku tulekindlust,
- 3) erineva ristlõikega suitsulõõri

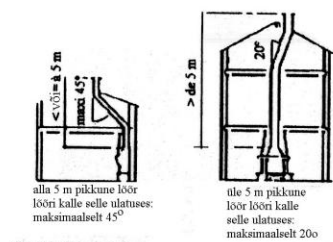


SOOVITUS joonis CP 4
ROOSTEVABA TORU ÜHENDAMINE OSADEST
VÕI TELLISTEST

p



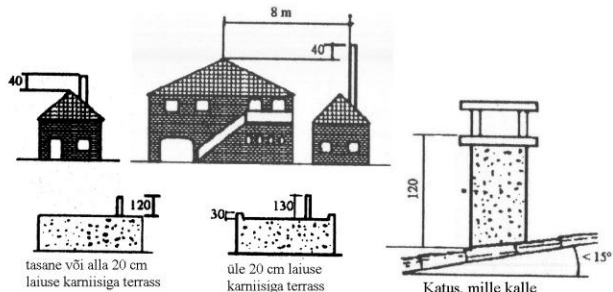
SOOVITUS joonis CP 3
Roostevabast terasest, isoleeritud, mitmele
kütuseliigile mõeldud,
kõrgetemperatuuritaluvusega suitsutoru läbimine k puust
põrandast või laest



alla 5 m pikkune lõõr
lõõri kalle selle ulatuses:
maksimaalselt 45°

üle 5 m pikkune
lõõr lõõri kalle
selle ulatuses:
maksimaalselt 20°

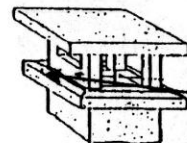
Ühelgi juhul ei tohi
lõõri sisaldada
mittevertikaalseid osi



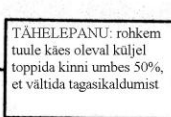
tasane või alla 20 cm
laiuse karniisiga terras

üle 20 cm laiuse
karniisiga terras

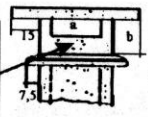
Katus, mille kalle
on kuni 15°



KORSTNA VÄLJAULATUVA OSA
SOOVITAVAD KUJUD



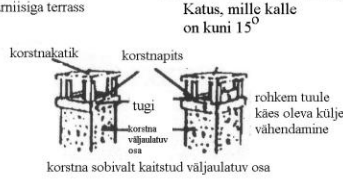
TÄHELEPANU: rohkem
tuule käes oleval küljel
toppida kinni umbes 50%,
et vältida tagasikaldumist



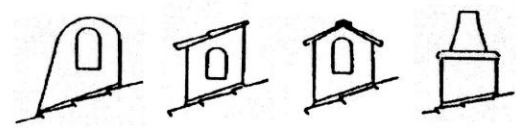
MUUDETUD KORSTNA VÄLJAULATUV OSA
TUULE KÄES OLEVA KORSTNA JAOKS



NORMAALNE KORSTNA
VÄLJAULATUV OSA



korstna sobivalt kaitstud väljalatuv osa



EI SOOVITATA ÜLEMINEKUKORSTNATEKE
JA LAHTISE UKSEGA TÖÖTAVATELE

Paigaldamine olemasolevasse või ümberehitatavasse kaminasse

Kaminasüdamiku võib sisestada igasugusesse heas korras kaminasse, mis on valmistatud tulekindlatest materjalidest. Ühtki olemasolevat müürsepatöö osa ei tohi eemaldada, suurendamiseks kaminasüdamiku paigaldamiseks vajalikku ruumi. Kui kolde müürsepatöös esineb kahjustusi või defekte, tuleb need enne kaminasüdamiku paigaldamist parandada.

Avaused ja pilud, mis jäävad esikülje ja koldesisesse müürsepatöö vahele, tuleb alati seguga sulgeda.

Enne kamina paigaldamist eemaldage kõik süttivad või kuumuse toimet kahjustavad materjalid seintelt või nende seest (põrandad, seinad, laed), kui kamina asukoht nende pindadega kokku puutub.

Nimetatud pindade pinnatemperatuur ei tohi ületada 50° juurdepääsetavas osas ja 65° juurdepääsuta osades.

Vajaduse korral tuleb rajada isolatsioon:

- tulekindlate isoleerimismaterjalidega vajalikus paksuses, näiteks
- spetsiaalne kõrget temperatuuri taluv kivivill koos alumiiniumpinnaga
- keraamilised kiud koos alumiiniumpinnaga ning koos õhuruumiga või ilma.

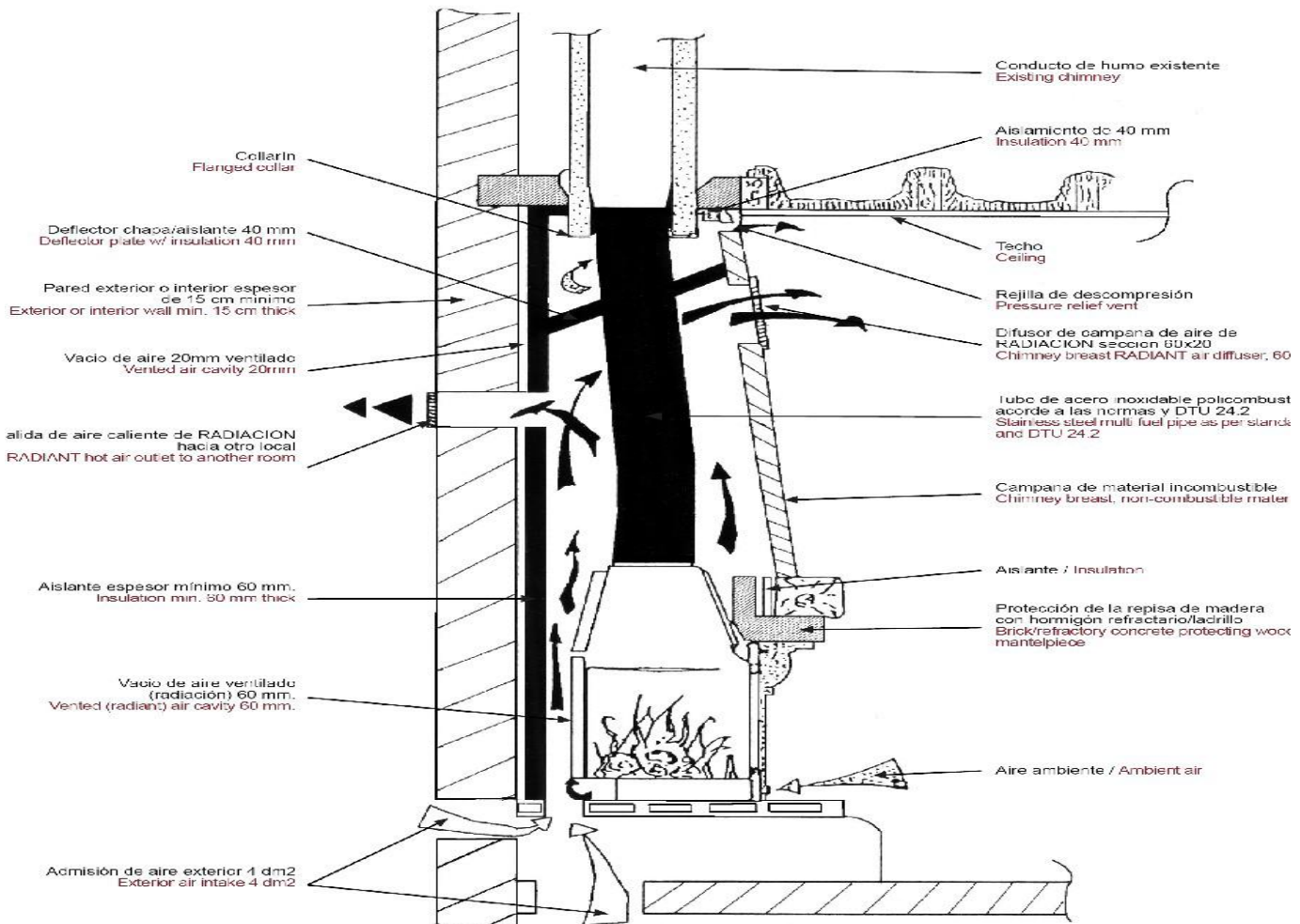
Tehke isolatsioonitööd eriti hoolikalt

KOLDE PAIGALDAMISE NÄIDE

ühendatud suitsulõõriga, mis vastab normidele NF P 21-311. P 51-321. P 51-301

roostevabast terasest, mitmete kütuseliikidele mõeldud isoleerimata toru abil, mis on tehniliselt heaks kiidetud

Näide tulekindla SEINA, PÕRANDA, LAEGA



VENTILATSIOON

TÄHTSAD MÄRKUSED

TÄHELEPANU: Seadme ülekütmine on ohtlik.

Ärge süüdake seadet iialgi siis, kui ruumis on süttivaid gaase. Süütamise ajal võib seadmest eralduda suitsu, kui näiteks ventilatsioonisüsteem kutsus ruumis esile madala õhurõhu, seda juhtub ikka eluruumide puhul, kus on mehaanilise kontrollitud ventilatsiooni mehaaniline õhu väljastamise süsteem (väljastamiseseade köögis jne).

Küttekamina või tavalise kaminaga korstna funktsioneerimiseks on vajalik õhu juurdetoomine lisaks sellele, mis on tavaliselt vajalik õhu uuendamiseks.

Tuleb kontrollida, kas ruumist, kuhu seade on paigaldatud, saab piisavalt põlemiseks vajalikku õhku. Kuihoone konstruktsioon on selline, et **õhu normaalne tungimine ruumi ei vasta põlemis- ja ventilatsiooniõhu nõuetele, peab ette nägema välisõhuga varustamise**, tehes pidevad avad, mille ristlõige on vähemalt **18 dm²**.

See avad või need avad peavad:

- A) olema väliskeskkonnaga otseses ühenduses,
- B) või olema ühenduses kohaga, mis avaneb väliskeskkonda,
- C) või olema ühenduses kohaga, kuhu pääseb piisavalt välisõhku.

Märkus: kuuma õhu levimine

Eriti tähelepanelik peab olema elektriküttega uusehitistes, millel on väga tugev isolatsioon ja eriti nendes, kus avad on hästi kinni topitud (intensiivne soojustamine). Õhuvarustuse ja piisava ventilatsiooni puudumine (elu)ruumides võib kaasa tuua häireid seadme funktsioneerimises, mis võivad viia kuni selleni, et soojust ei eraldu üldse.

Selleks, et üldse toimuks sooja õhu ringlus või liikumine, on oluline, et see õhk saaks ringelda.

Piisava ventilatsiooni puudumine ruumides või nende vahel muudab need ebatervislikeks ja tekitab **haisu, kondenseerumist, niiskust ja hallitust.**

Lisandite või lisaseadmete paigaldamine, millega seade varustatud pole ja mida meie pole soovitanud, võib häirida kamina funktsioneerimist. Järgige riiklikke tervishoiueeskirju.

NÕUANDED HOOLDUSEKS

Tuhast puhastamine

Puhastage seadet tuhast nii tihti kui võimalik. Tühjendage tuhaanum. Tuhk ei tohi täita tuhaanumat nii, et ulatub võreni:

- esiteks ei jahtu viimane enam maha ja võib kiiresti kahjustuda,
- teiseks takistab see tuhk põlemisõhu ringlemist.

Asetage kaminast võetud tuhk metallanumasse, millel on tulekindel kaas. See nõu tuleb asetada süttimatulepõrandale, eemale kõigist süttivatest materjalidest nii kauaks, kuni tuhk on täiesti kustunud ja jahtunud.

Klaaside puhastamine

Puhastamine peab toimuma siis, kui kamin on soe.

- Kaubanduses on hulgaliselt puhastustooteid, mis kergendavad mustuse eemaldamist. Jälgige tähelepanelikult tootel toodud juhiseid.

Mitte kasutada pulbrilisi puhastusvahendeid.

- Kui te peate klaasi ära vahetama, keerake lahti kruvi, mis seda paigal hoiab. Eemaldage isoleermaterjal ja amortisaatorid. Asendusklaas peab olema spetsiaalne klaas, mis talub kõrget temperatuuri (750°C) "vitrokeraamilist" või "visioon" tüüpi.

Ärge kasutage asendusmaterjale ja -klaasi

- Kui avate tuhaanuma ukse, hoidke sellest kinni, et seda mitte paugutada, uksehinged võivad puruneda.
- Ärge tehke tuld liiga klaasi lähedale.
- Ärge kasutage purunenud klaasiga pliiti.
- Ärge kasutage süttivat vedelikku, õli või muid sobimatuid kütuseid.

Kreosoodist puhastamine – moodustumine ja puhastamine

Kui puu põleb aeglaselt, tekitab see nõge ja orgaanilisi auruksid, mis reageerivad puust eralduva veeauruga ja moodustavad üsna külma korstna seintele kreosootseteid. Kui see sade põleb või süttib, võib tekkida väga kuum tuli. Kontrollige iga päev, kas ei ole ladestunud kreosooti, nii kaua, kuni tunnete pliiti, mida kasutatakse tema keskkonnas, juba nii hästi, et võite öelda, kui tihti on tarvis korstnat puhastada. Pidage meeles, et mida intensiivsem kütus, seda vähem tekib kreosooti, ning et kui pehme ilmaga tuleb korstnat puhastada iga nädal, siis külmal ajal piisab, kui seda teha iga kahe kuu tagant. Korstnaid tuleb üle vaadata iga kahe kuu tagant, et kontrollida, kas selle aja jooksul ei ole ladestunud kreosooti, ning vajadusel tuleb see eemaldada, korsten puhastada.

NÕUANDED HOOLDUSEKS (jätk)

- Et vältida igapäevast kreosoodi tekkimist, on soovitatav aeg-ajalt kaminasse teha elav tuli ja hoida uks suletuna, mis aitab vältida kreosoodi kogunemise vastu.
- Kasutage või laske kasutada korstna pühkimisel ainult selleks ettenähtud vahendeid.
- Kehtiv D.T.U 24-2-2 tuletab Ühes kommentaaris (§3.8.2) meelde, et: "sanitaareeskirjad näevad ette, et põleva küttematerjali kasutamise puhul on korstnapühkimine kohustuslik kaks korda aastas".

Turvalisus

Alati peab meeles pidama alljärgnevaid faktoreid

- Mitte paigutada kaminat koos selle soojusisolatsiooniga kohta, kus on palju liikumist.
 - Süttivast materjalist esemed peavad asetsema küttekoldest vähemalt 1,5 meetri kaugusel. See kehtib ka riiete kohta, mida tõenäoliselt küttekamina ees kuivatatakse.
- Lapsi tuleb ette hoiatada, et kamin muutub väga kuumaks ja seda ei või puudutada.

ABINÕUD, MIDA VÕTTA TARVITUSELE, KUI KAMINAST PUHKEB TULI

Sulgege kohe kõik ligipääsuteed õhule:

- A) - kamina uks,
- B) - tuhakast,
- C) - õhu juurdevoolu suurendav nupp.

SEEJÄREL KONTAKTEERUGE KOHE TULETÕRJEGA.

ÜLDINE INFORMATSIOON

- Paluge kohalikke eeskirju hooneinspektuurist, tuletõrjest või oma kindlustusagendilt. Neist institutsioonidest võib saada informatsiooni ka paigaldamise inspektsiooni kohta.
- Enne seadeldise paigaldamist lugege tähelepanelikult antud instruktsioone. Üksainus viga võib tekitada kahju inimestele ja omandile.
- Säilitage need instruktsioonid.

Rändrüütel HP OÜ

kaminakeskus@gmail.com