

KALVIS

**KESKKÜTTE
KATEL – PLIIT - PRAEAHI**

KALVIS – 4AB



**TEHNILINE PASS,
KASUTUS- JA HOOLDUSJUHEND**



Sertifikaat № SPSC-5151

TÄHELEPANU !

Enne paigaldust tutvuge tehnilise passiga.

1. Tehnilised andmed.

Keskkütte pliit "Kalvis-4AB" on ettenähtud ruumide keskkütteks ning toidu valmistamiseks.

Tehnilised andmed:

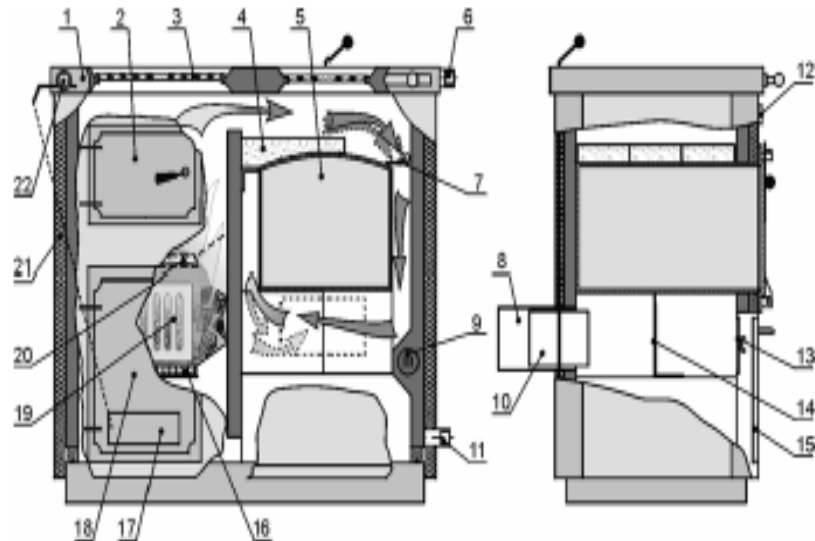
Katla tüüp	Suurusjärg
Kasutatud kütus	Puud, puidujäätmed, saepuru- ja turbabrikett, kivisüsi
Kolde maht, l	80
Kõetav pind soojustakistuse teguri kuni 2.5 juures, m ²	60 - 200
Puude maksimumpikkus, mm	400
Kütuse põlemisaeg, tundi*	2 - 6
Võimsus, kW	14
Kasutegur, %	78
Maksimaalne veesurve katlas MPa (kg/cm ²)	0.10 (1.0)
Minimaalne veetemperatuur katlas eksploatatsiooni ajal	65° C
Soovitav veetemperatuur katlas eksploatatsiooni ajal	70 - 90° C
Katla suitsukäigu mõõdud, mm	125 x 168
Minimaalne tõmme torus, Pa	15
Maksimummõõdud: kõrgus/laius/pikkus, mm	850 x 600 x 1060
Maksimumkaal, kg	260

* Kütuse põlemisaeg sõltub kütuse niiskusest ja liigist, välistemperatuurist ning teistest faktoritest.

2. Konstruksiooni kirjeldus

Pideva konstruksiooni uuenemise tõttu pole välistatud mõningad pisikõrvalekalded antud juhendist.

Pliidi korpus (p.1 joonis 1) on kokkukeevitatud spetsiaalsest lehtterasest ja sisaldab veesärki. Hooldusluugil (p.18) on tõmbeõhuklapp (p.17) koos reguleeritava poldiga. Tuharesti all (p.10) on koht tuha kogumiseks. Ülemises osas on veesärk ja kaks keedukohta, mis on suletud malmist pliidirõngastega. Pliidi ülemise ja alumise osa külge on keevitatud G1½ keermega muhvid (p. 6, 11) küttesüsteemiga ühendamiseks. Pliidi korpus on kaetud dekoratiivsete termoisolatsiooni plaatidega (p.21). Pliidi eesosas on malmist praeahi (p.5), mille kuumenemist reguleeritakse siibri abil (p.7). Pliidile on võimalik paigaldada elektriküttekeha võimsusega 3x1,5 kW (p.9), samuti ka tõmberegulaator.



Joonis 1

1.Korpus. 2.Kütuse laadimise uks 3.Malmist pliidirõngad 4.Šamottvooder 5.Praeahi 6.Kuumavee väljavoolutoru otsak, koht termomeetri paigaldamiseks 7.Otsetõmbesiiber 8.Suitsukäik 9.Otsak elektriküttekeha jaoks 10.Siiber 11.Küttevete tagasivoolutoru otsak 13.Hooldusava 14.Suitsusiiber 15.Kuivatusluuk 16.Põlemisrest 17.Tõmbeõhuklapp 18.Hooldusluuk 19.Malmuks 20.Põlemisresti ülemine asend 21.Dekoratiivsed termoisolatsiooniplaadid 22.Tõmberegulaator

3. Transport ja ladustamine

Keskkütte pliiti võib transportida ainult püstises asendis mistahes kinnise transpordivahendiga. Kuiva ilmaga on lubatud vedada ka lahtiselt. Pliitide kaitsmiseks kukkumise või muu vigastuse eest tuleb kasutada lisakaitsevahendeid. Keelatud on pliitide löökkoormus ja muu põrutus nii pealelaadimisel, transportimisel kui ka mahalaadimisel.

Pliite ladustatakse kuivades ruumides, kus puuduvad aktiivsete keemiliste ainete aurud.

Märkus: Pliite veetakse ja ladustatakse pakitult polüetüleenkiles, kui hankelepingus pole ettenähtud teisiti.

4. Keskkütte pliidi paigaldus

Pliit paigaldatakse ehitusnormidele vastavasse ruumi.

4.1. Tuleohutusnõuded :

- enne paigaldust katta põlevast materjalist põrand terasplaadiga, mille väljaulatuv osa katla külgmisest ja tagumisest servast on 0,3m ning eest 0,5m;
- Pliidi ukse kaugus seinast olgu vähemalt 1,25m;
- Pliidi kaugus seinast olgu vähemalt 0,5m;
- Pliit ühendada suitsukäiguga vähemalt 2 mm paksuste isoleeritud terastorudega;
- korsten, suitsu- ja ventilatsioonikäigud peavad vastama ehitusnormidele ja -nõuetele.

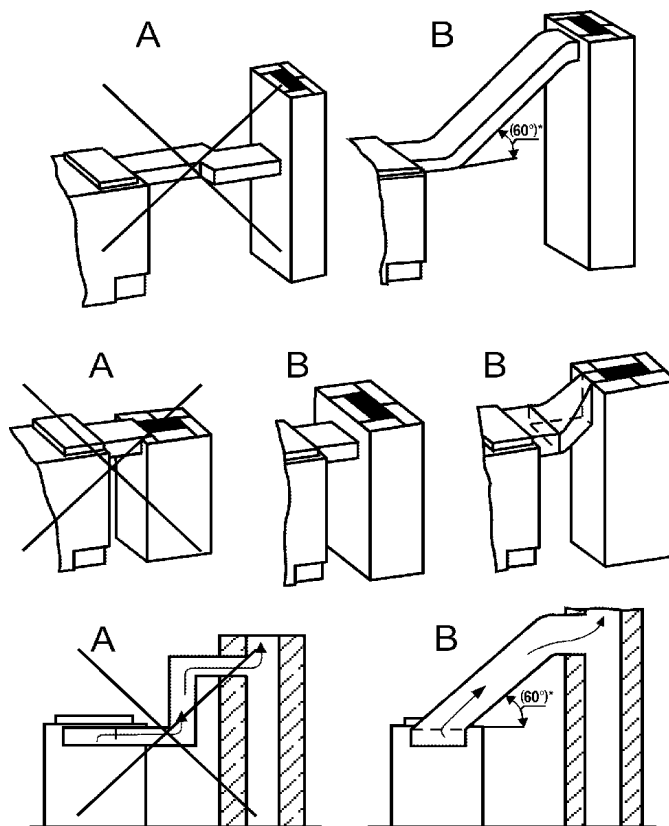
Tähelepanu! Peenpuidu põletamisel (näiteks saepuru) hea tõmbe korral võivad korstnast väljuda ka lõpuni põlemata kütuseosakesed.

Kui katusekonstruktsioonis või hoonel on kergestisüttavaid materjale, on nimetatud kütuse kasutamine keelatud.

4.2. Nõuded korstnale:

- toru sisemine läbimõõt peab olema vähemalt 125x200 mm;
 - korstnalõõri on keelatud teha täiendavaid avasid;
 - kui pliidiile on ühendatud lisapõlv, ei tohi selle mõõt olla väiksem kui korstnal, painderaadius mitte alla 100 mm;
 - korstna sisend ja ühendused hermeetiseerida hoolikalt;
 - tõmbesiiber võib paigaldada lisapõlvele, korstnalõõri ning soojamüüri;
 - korstna tööea pikendamiseks on soovitatav valmistada korsten roostevabast terasest (hülssida).
- Pliidi ühenduse variandid toodud joonisel 2.

Märkus: Kui vahetus läheduses ei asu kõrgeid puid või ehitisi, piisab normaalmõõtmetes korstnast.



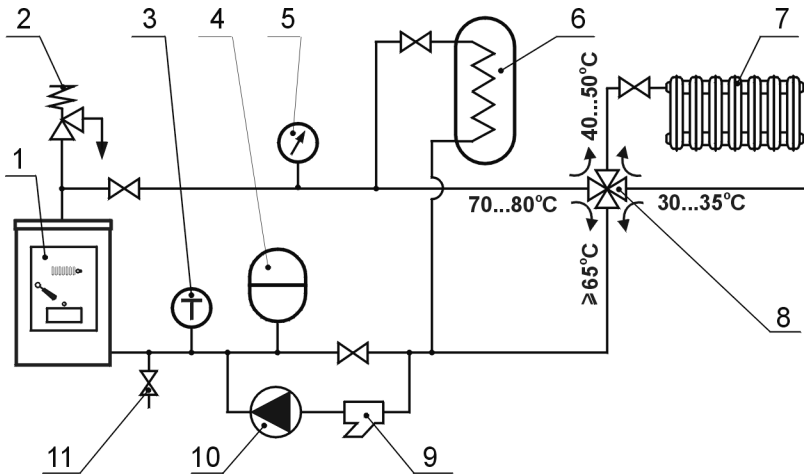
Joonis 2

Pliidi ühendamine korstnaga põlve abil.

* mitte vähem kui 60°C° A - väär B – õige

4.3. Nõuded küttesüsteemi ühendamiseks :

- pliiidi ühendamine küttesüsteemiga peab toimuma kvalifitseeritud spetsialisti poolt, kes on tutvunud pliiidi konstruktsiooni ja antud kirjeldusega.



Soovitav pliiidiühenduskeem Joonis 3

1.Pliit. 2.Kaitseventiil. 3.Termomeeter. 4.Paisupaak. 5.Manomeeter. 6.Boiler. 7.Radiaatorid. 8. 4-T ventiil. 9.Veefilter. 10.Pump. 11. Veetäiteturu.

- Pliidi ühendamisel küttesüsteemiga kasutatakse alates 1 1/2" läbimõõduga torusid;
- Pliit ühendatakse küttesüsteemiga (+ paisupaak), mille maksimaalne töörõhk on 0,15 MPa (1,5kg c/cm²);
- kui torudele on paigaldatud ventiilid, mis eraldavad pliiti küttesüsteemist, peavad need olema lõpuni avatud. Et vältida ettevaatamatusest tingitud avariisid, eemaldada ventiilidelt käepidemed;
- küttesüsteemi on vajalik paigaldada kaitseventiil, mis säilitab maksimaalse töörõhu 0,15 MPa (1.5 kg c/cm²);
- küttesüsteem võib olla loomuliku tsirkulatsiooniga, kui on paigaldatud õige läbimõõduga torud vastava kalde all. Loomuliku tsirkulatsiooni puhul peab 4-T ventiil olema maksimaalse läbilaskevõimega.

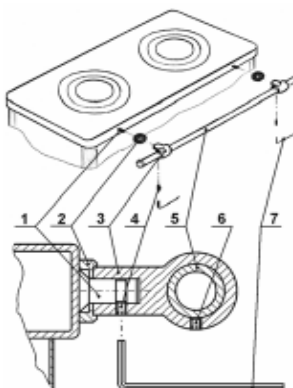
Märkus: Kui pliiidi ühendamisel ja kasutamisel ei jälgita nõudeid vastavalt punktile 4, kaotab garantii kehtivuse.

4.4 Nõuded pliiidi ühendamiseks elektrisüsteemiga:

(elektriküttekehaga pliitidele)

- Keskkütte pliiidi ühendamist elektrisüsteemiga võib teostada vastavalt projektile kvalifitseeritud spetsialist;

4.5 Ilukäepideme paigaldamine



Vältimaks käepideme murdumist pliiidi transpordi või paigalduse ajal, on soovitatav kinnitada see peale pliiidi küttesüsteemiga ühendamist. Paigaldamine on toodud joonisel 5.

- pliiidi küljesolevatele tihvtidele (1) kinnitada dekoratiivrõngad (2) ja käepidemehoidja (3) koos käepidemega (5);
- keerates vinti (4) võtme (7) abil kellaosutile vastassuunas (pealtvaates) paigaldada hoidja (3);
- fikseerinud käepideme (5) asendi, kinnitada see vindiga (6).

5. Keskkütte pliidi kasutusjuhend

5.1 Süsteemi ettevalmistus kütmiseks

Täitke süsteem pehme või spetsiaalse soolavaba veega ja eemaldage õhk. Kontrollige, et ventiilid, mis eraldavad süsteemi pliidist, oleks lõpuni avatud ja eemaldage neilt käepidemed.

Pliiti võivad käsitleda ainult täiskasvanud, tutvudes eelnevalt käesoleva passi ja pliidi konstruktsiooniga.

5.2 Pliidi käivitamine

Asetanud tuhaestile puitlaastud, süüdake pliidis tuli. Kui leek süttib, asetage ka puuhalud ning sulgege kolde uks. (p.13) Põlemisintensiivsust reguleerige tuhakasti uksega (p.12).

Märkus: Eksploaatatsiooni alguses, kuni pliidi sisemistel seintel pole veel tahmakihti, moodustub kütmisel veekondensaat ja tundub, et pliit ei ole hermeetiline. Kondensaat kaob, kui küttevee temperatuur pliidis tõuseb 4-T ventiili abil kuni 70°-80°. Et veenduda pliidi hermeetilisuses, kütta pliiti intensiivselt 1-2 ööpäeva, kütmise lõpetades veenduge, kas suureneb kondensaadi hulk. Kui ei suurene, on pliitl hermeetiline.

5.3 Pliidi puhastamine

Et tagada paremat pliidi tööefektiivsust, puhastada pidevalt pliidi sisemist pinda tahmast. Puhastamise ajavahemik sõltub kütuse kvaliteedist (eriti niiskusest), kütmise intensiivsusest, korstna tõmbest ja muudest ajaoludest. Soovitav on pliiti puhastada ning vabastada tuhast ja tahmast 1-2 korda kuus. Peale puhastamist sulgeda hooldusluuk p.9.

6. Ohutustehnika nõuded

Keelatud on:

- ühendada pliit süsteemi ilma kaitseventiilita, mis hoiab süsteemis rõhu mitte üle 0.15MPa (1.5 kg c/cm²);
- sulgeda pealevoolu- ja tagasivooluventiilid pliidi töö ajal;
- kuivatada kütust või hoida kergestisüttivaid esemeid pliidi lähedal;
- süüdata katelt kergestisüttivate vedelikega;
- kütta pliiti lahtiste luukide või ustega;
- puistada kustutamata sütt või tuhka elumajade ja majapidamishoonete lähedale;
- jätta pliiti laste hoolde;

7. Vastuvõtutunnistus

Kahekambriline tahkekütuse keskkütte pliit "Kalvis-4AB" tehase № _____ vastab joonistele GOST 20548-87 ja on kasutuskõlbulik.

Valmistamise kuupäev: _____

Kontrollis: _____

8. Tootekomplekt

- | | |
|--------------------------|---------|
| 1. Pliit "Kalvis-4AB" | - 1 tk. |
| 2. Kraabits | - 1 tk. |
| 3. Kühvel | - 1 tk. |
| 4. Pliidi tehniline pass | - 1 tk. |

9. Garantiinõuded

Tootja garanteerib toote vastavuse tehnilise dokumentatsiooni nõuetele.
Garantiaeg alates müügikuupäevast:

Pliidi korpusele – 24 kuud
Lisaseadmetele – 12 kuud
Kiiresti kuluvatele detailidele – 6 kuud

Tootja on kohustatud likvideerima defektid, mis on tekkinud tootja süüläbi garantiiaja jooksul.
Tootja ei vastuta pliidi rikke eest, mis on tingitud pliidi ebaõigest paigaldusest ja ekspluatatsioonist.

Pliit müüdud: Firma _____
 Müügikuupäev _____
 Aadress _____
 Telefon _____

Pliidi paigaldas: Firma: _____
 Aadress: _____
 Telefon: _____
 Meister: _____

Rikke korral
pöörduda: Firma: _____
 Aadress: _____
 Telefon: _____

***Valmistaja aadress:
UAB "Kalvis"
Pramones 15, Šiauliai, Leedu
tel: (370) 41 540564, 540562
LT-78137***

UAB "Kalvis"direktorile

Garantiiteenindamise tellimisavaldus

Tutvudes pliidi "Kalvis_____ " (toote № _____), ja lülitades pliidi küttesüsteemiga ja korstnaga vastavalt nõuetele, mis on antud passis, esitan järgmised pretensioonid:

1.

Arvan, et ülaltoodu juhtus pliidi defektide tõttu. Palun saata oma esindajad pliidi ülevaatamiseks, defektide kindlakstegemiseks ja kõrvaldamiseks.

Kui ülalmainitud puudused tingitud pliidi ebaõigest käivitamisest või ekspluatatsioonist, olen kohustatud kandma transpordikulud (arvestades 5 kr. km) ja tasuma kõik kulud, mis on seotud ülevaatusega (spetsialisti tunnihind: 250 kr., kaasaarvatud autojuht).

Minu aadress: _____ tel.

Eesnimi

Perekonnanimi

Allkiri:

Märkus: Tellimisavaldus saatke tähitud kirjaga aadressil, mis on toodud passis. Erandjuhul helistage telefonil, nr. toodud passis.