

ÜLDOSA

KIRJELDUS

Firma ABX poolt toodetud valmiskaminad valmistatud vastavalt standardile DIN 18891 on ettenähtud elu- ja üldkasutatavate ruumide kütmiseks ja soojendamiseks, s.t. on ettenähtud kasutamiseks keskkonnas, kus ei ole plahvatusohtu ja puudub lenduvate ainete aurustumise võimalus. Kütmise ajal vajab valmiskamin aeg – ajalt kontrolli s.t. küdevat valmiskaminat ei tohi jätta järelvalveta. Lastel on valmiskamina kütmine keelatud. Ruumi, kuhu on paigutatud valmiskamin, peab olema tagatud värske õhu juurdepääs. Ruumis asetsevad ukсед ja aknad ei tohi olla suletud hermeetiliselt. Juhul, kui eelpool toodud võimalus puudub, tuleb tagada värske õhu juurdepääs õhuavade kaudu, mis on vähemalt lõõri avausest 10% suuremad. Valmiskamina kasutamisel ja paika panemisel tuleb ilmtingimata juhendada järgmistest soovistest.

VALMISKAMINA KIRJELDUS

Valmiakamin on teraslehtedest keevitatud konstruktsiooniga, mille küttekolle on laotud šamott ja vermeculit plaat või ainult vermeculit plaadist. Valmiskamina ukse valmistamisel on kasutatud erilist «klaaskeraamikat», mis ei reageeri temperatuuri muutustele ja kõikumistele. Klaaskeraamika on peaaegu läbipaistev, kiirgab soojust küttekoldest ja annab võimaluse põlemise ajal näha leeki. Küttekolde põhjas asetseb malmist rest, mille all veel omakorda tuhasahtel. Küttekoldesse juhitakse kolme liiki õhku: esmane, teisane e. kõrvaline ja kolmandaks tertsiaalne õhk. Esmane õhk juhitakse resti alt, teisane õhk tuleb põlemisruumist. Osa tüüpi valmiskaminaid tuleb eelnevalt soojendada. Tertsiaalne õhk tuleb küttekolde ülaosas asetsevast avast või läbi küttekolde taga asetseva pilu. See varustab valmiskaminat täiendava õhuga mittepõlenud gaaside süttimiseks ja ära põlemiseks. Teisane e. sekundaarne õhk reguleerib valmiskamina võimsust. Valmiskamin on kaetud lakitud pleki; keraamika kahhelkivide looduslike, lihvitud või raiatud kividega vastavalt komplektidele või tellimustele. Pinna katmisel on kasutatud silikoonlaki, mis talub kõrgeid temperatuure. Vastavalt ehitustüübile on valmiskaminaid millel on üks suitsu väljumiskanali ja selliseid, millel võimalik valida kahe väljumiskanali vahel. Valmiskamin on kahe korpuseline. Õhk siseneb kamina alaosast, kus on vahesein, ning kuumenedes kerkib üles, kuumenedes kamina ülaosas asetsevates avastes või kaetud, plaatidega osas asetsevate avaste kaudu. Valmiskamiad FJORD 8U ja STAR on ettenähtud söe põletamiseks ja on varustatud liikuva malmist restiga. Valmiskaminad POLAR4, POLAR 6, POLAR 6 nurk, POLAR8, KIRUNA 6, KIRUNA 6 nurk, KIRUNA 8, SKAGEN 6, STOCKHOLM 6, MALMO, NORDIC, BALTIK 8, ARKTIS 4, ARKTIS 8 on võimalus iseseisvalt värske õhu etteandmiseks. Eelpool toodud võimalust kasutades ei ole vajalik kohaliku õhu kasutamine, mis on ahjule ettenähtud.

KOMPLEKTNE TARNE KOOSNEB:

1. Valmiskamin
2. Kaitsekindad
3. Kaitse tuha pudenemise vastu on lisatud juhul, kui see on ahju konstruktsioonitüübis ettenähtud
4. Valmiskamin Viking I. ja Stockholm I. on lõõriavaused vooderdatud
5. Paigaldamise, kasutamise juhend

VASTAVALT SOOVILE TARNITAKSE ERIKOMPLEKT:

1. Valik erineva katttega kiviplaate (mastek, graniit, syeniit).
2. Kui valmiskamin Viking Line ja Stockholm Line on lõõriühendus tagant on komplektis ülemine rest.
3. Plekist vaheleht on lakitud mustaks.
4. Klaasist vooderdisplaadid on seibidega.

5. Komplekt kaminatarvikuid.
6. Valmiskamina komplekt – torud torupõlv, toruklamber sobiva läbimõõduga.

Tellijal soovile võib valitud valmiskamina tüübile külge monteerida veesoojusvaheti võimsusega 4 kw või 7 kw. Veesoojusvaheti paigutamise võimalus on ära toodud tootja poolt jagatud erinevate valmiskaminatate tehnilistes põhi näitajates.

SOOVITUSED ÜLESPANEKUL

SOOVITUSED

Valmiskaminaid võib ühendada korstnale, mis vastab tuleohutus normile ja omab tõmmet vähemalt 10 Pa. Nõusoleku ühendamiseks peab andma vastav kaminaahjude paigaldusega tegelev firma või küsida nõu korstnapühgijalt. Valmiskamina jaoks kasutatud torud peavad olema võimalikult lühikesed ja sujuvalt üles minema, toru lõpposal peab olema terasest toru kiilund. Toru, mis on ühendatud valmiskaminaga peab olema vastutõmbega ja fikseeritud kruvidega või neetidega. Et saada tõmmet ei tohi sutsutorude üldpikkus ületada 1,5 m. Suitsutoru ühendamisel korstnaga peab liide olema hermeetiline, mille tagamiseks võib kasutada tulekindlat segu või kuumakindlat hermeetikut.

Valmiskamina paigaldamisel tuleb jälgida minimaalset kaugust kergesti süttivatest esemetest

Külgeseinad 200 mm joonisel märgitud B

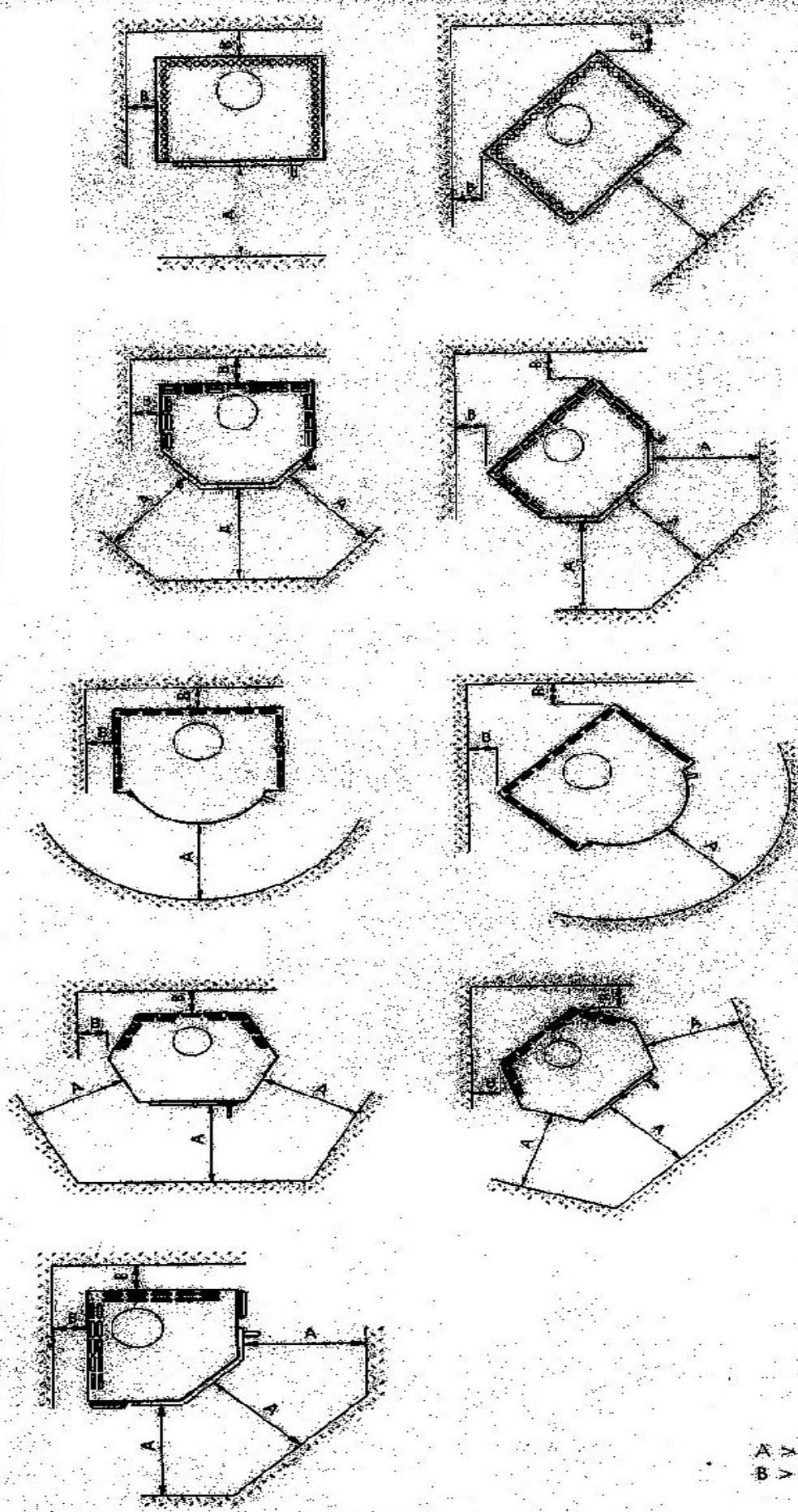
Tagasein 200 mm joonisel märgitud B

Ukse kiirgus ala 800 mm joonisel märgitud A

Ülesse 1000 mm

Tuletõrje eeskirjadest leiate täpsemad juhised kaugustest süttivate materjalideni ja sellest kuidas neid võib muuta.

vaata joonist



A > 800 mm
 B > 200 mm

Mittepõlevad põrandad peavad ületama valmiskamina horisontaalseid mõõte külgedel vähemalt 10 cm, taga vähemalt 10 cm, ees vähemalt 40 cm võrra. Eelpool toodust järelduvad minimaalsed mõõdud valmiskamina all olevale aluslehele, juhul, kui valmiskamin on asetatud kuumakartvale põrandale, aluslehe minimaalne paksus 2 mm.

Osadel valmiskaminatel on võimalus lõõr ühendada ülevalt või tagant. Tootja tarnib kamina koos summutajaga. Summutaja asub tagumises väljapääsus. Juhul, kui lõõr on ühendatud tagant poolt peab kindlasti demonteerima tagumise kate ja summuti monteerima ülemise väljapääsu külge. Summuti ava kate asub korpuses tuhanõus. Malmist summuti kokkupanemisel ja lahti võtmisel tuleb tähelepanu pöörata tihenduse säilitamisele (saavutatakse tihendus nõõri abil). Kaas peab olema serva vastas. Juhul, kui valmiskaminal on keeratav malmist kael, siis vahetatakse kael ja summuti.

Valmiskamina monteerimisel tuleb tagada piisav värske õhu juurdevool. Lõõge peab olema vähemalt 10 % võrra suurem, kui lõõri lõõge. Iseseisev lõõge värske õhu juurdevooludes võib olla vahetatud suurte tihendamata uste ja akende vastu. Tootja soovib alati varustada värske õhu juurdevooluga. Kirjeldatud kaminatel, millel on võimalus otse saada värsket õhku, võib õhu juurdevoolu varustada alumiinium või roostevabast painutatud torust. Selle ühenduse pikkus ei tohi ületada 5 meetrit, iga toru põlve korral see pikkus lüheneb 1m võrra.

KASUTAMIS NÕUANDED

NÕUANDED

Kasutamine

Valmiskaminaid võib kasutada ainult vastavalt käesolevale juhendile. Lastel on valmiskamina kasutamine keelatud. Valmiskaminat võib kütta ainult, selleks määratud küttega. Valmiskamin vajab vahetevahel järelvalvet. Valmiskamina kütmisel kasutada kaitsekindaid. **Valmiskamin ei ole mõeldud kasutamaks põhiküttena.**

Esimene kütmine

Värv, millega on valmiskamin kaetud kuivab ära esimestel kütmistel. Peale valmiskamina küdema panemist on häda vajalik järk järguult jõuda täisvõimsuseni, selleks tuleb esimestel kordadel alustada mõne peotäie pilbastega suurendades kord korralt koguseid. Kogu kütmisaja vältel tuleb ruumi või ruume tugevalt tuulutada. Koduloomad ja taimed on soovitatav antud ruumist ära viia. Kogu kütmisaja jooksul valmiskaminat mitte puutada, et mitte kahjustada värvi.

Valmiskamini tule süütamine

Valmiskamina küttesse panekul peab olema tuarest puhas. Restile asetada veidi kokku käärdatud paberit, puupilpaid ja veidi väiksemaid puuhalde. Õhuregulaatorid, mis asetsevad resti all on avatud. Regulaator, mis annab sekundaarset õhku küttekoldesse on suletud. Veenduge selles, et tuletukkide kaitse oleks paigal. Laitke paber ja sulgege ukseid. Küttevedelikke ja süütevedelikke nagu näiteks „bensiin” kasutada ei tohi.

Kütmine

Pärast süttimist sulgege õhu juurdepääs täielikult või peaaegu täielikult (sõltub konkreetsest valmiskamina tüübist või valmiskamina tõmbest). Valmiskamina võimsust reguleeritakse sekundaarse õhu regulaatoriga. Kasutaja peab konkreetset regulaatoride seadeid ise vastavalt kohalikele oludele kontrollima. Kütust soovitatakse lisada ainult pärast ära põlemist kuni sütte hõõguma hakkamiseni. Juhul kui kütus põles ära kuni söed hõõguma hakkasid, tuleb ust pisut paotada nii umbes 10 – 15 mm. Enne, kui avate ukseid tuleb oodata umbes 15 – 20 sek, ning siis võib ukseid täielikult avada ja küttekoldesse panna kütet. Sellisel meetodil võib suuremal määral vähendada sisse tuleva suitsu kogust.

Puhastamine

Valmiskamina pinda ja klaase puhastatakse ainult siis, kui kamin on jahtunud. Puhastatakse kuiva lapiga või kasutatakse spets pesuvahendeid. Tuharest peab olema puhas. Tuhandõu ei tohi olla täis. Kui olete tuhandõu avanud, siis ei tohi unustada seda taas sulgeda, et oleks võimalik reguleerida põlemist. Küttekolde sisemust võib puhastada pärast kamina mahajahtumist. Enne järgmist kütmist ärge unustage taastada algasendeid. Vastavalt vajadusele vähemalt kaks kord aastas peab puhastama lõõre kaasaarvatud põlemisruumi ülemised osad. Puutuhka on kasulik kasutada, kui väetist. Tuhka ja tuha nõud kasutades tuleb olla ettevaatlik, et ei põletaks iseennast. Tuline tuhk ei tohi kokku puutuda tuleohtlike esemetega (paber tuhandõus jne.)

Eriline komplekteerimine

Erilist komplekti, mis sisaldab ülemist platet, mille ülesanne on sulgeda soojaõhu avad kamina ülaosas. Sellisel juhul on vaja kontrollida, kas on tagumisel paneelil avad sooja õhu väljumiseks sisemuse ja vooderdise vahelt. Vastasel juhul ei saa platet kasutada ahju ülekuumenemise tõttu.

Kütus

Valmiskaminat köetakse juhendi järgi puudega puitbriketega ja on võimalik isegi kütta pruunsöebriketiga. Küttepuude niiskuse protsent peaks olema alla 15%. Küttepuud saavutavad selle niiskusprotsendi pärast kahe aastast ladustamist kuivas ja õhurikas hoiustamiskohas. Briketiga kütmisel tuleb briketti hoiustada kuivas hoiukohas, et brikett ei muutuks kasutuskõlbmatuks ja ei pudeneks laiali. Kui kütta "märgade" puudega kaminahju tootlikus väheneb vähemalt 20%, kasvab küttematerjali kogus ja on oht kaminahju „üle kütmisele”. Ahjudes FJORD 8 U ja STAR on võimalik kütta ka pruunsöega.

Hoiatused!

Valmiskaminat ei saa kasutada tavapärasest erinevas keskkonnas. Näiteks valmiskaminat ei sa kütta ruumis, kus kasutatakse lahusteid, kergesti süttivaid liime, värvaineid ja muid sarnaseid materjale jne.

Valmiskamina ülespanekul tuleb ruumi varustada värske õhu juurdevooluga. Õhu juurdevoolu lõige peab olema 10% suurem, kui lõõri lõige. Värske õhu juurdevool peab olema vaba ja läbikäiv. Värsket õhku võib saada läbi ukse pragude. Kui valmiskaminasse läheb otsene värske õhu juurdevool ei tohi kunagi õhuvoolu takistada.

Ärge jätke lapsi ilma järeelvalveta ruumi kus kamin köeb.

Kasutage alati kaitsekinnast mis on kaminaga kaasas.

Kaminat ei tohi kütta avatud koldeuksega.

Remondi juhend

NÕUANDED

Lõhedega šamott tellis, vermeculit tellis.

Šamott tellist võib valmistaja tehasest tellida kui varuosa.

Valmiskaminat lahti demonteerimine viiakse läbi järgmises järjestuses:

-rest – tellised küttekolde põhja jaoks – telliste küttekolde seinte jaoks. Kokkupanek toimub vastupidises järjekorras. Kütmisel võib temperatuuri kõikumisel tellissein praguneda. Pragunenud tellised säilitavad kõik omadused ja funktsioonid senini, kuni nad pole välja kukkunud. Samuti ei ole pragunemine reklamatsiooni esitamise põhjuseks.

Lõhenenud keraamilise vooderdisega plaadid.

Keraamikat vastavates mõõtudes ja toonides võib tellida tootja käest. Plaadid kannavad ülemiste vedrude rõhku. Plaati võib peopesa kaldtõukega liigutada kõrvale ja väljavõtta, kaminal hakake väljavõtma keskmisi plaate. Valmiskaminatel NARVIK I., MALMÖ I., HELSINKI I. ja KODAN alguses võtke välja keskmised plaadid. Valmiskaminatel VIKING I. ja STOCKHOLM I. alguses võtke välja võrk, mis on kinnitatud samamoodi nagu plaadid. Valmiskaminatel ALBORG ja OSLO alustage eemaldamist tagumistest nurga tahvlitest, lükake neid üles ja eemaldage.

Valmiskaminal LAHTI I. lükake plaadid tagasi kuni esimiste plaatide piirini, siis lükake üles ja eemaldage. Enne uut kokkupanekut vabastage lapik vedrud, et surve jõud suureneks, pöörake tähelepanu varjatud tahvlikestele, mis piiravad plaadi pealispinda. Korduva paneku korral peavad plaadid sattuma nende plaatide vahele.

ETTEVAATUS ABINÕUD

Kõiki ABX tüüpi valmiskaminnaid on keelatud kütta avatud tuhanõuga. Kaminates, kus tuhanõu äär avaldab survet ja tihendab tuhanõu pesa. Tuhanõu peab olema pistetud kuni tagumise asendini.

KÕIK ABX TOOTED ON KONSTRUEERITUD JA VALMISTATUD VASTAVALT STANDARDILE DIN 18891

Valmistaja ABX, spol.s.r.o. Tsehhi Vabariik

