

1

Kasutusjuhend PG 1

Meil on hea meel, et olete valinud **PG 1** tahkeküttes pliidi. Palume lugeda järgnevat juhiseid tähelepanelikult. Õige paigaldusega tahkeküttesel **PG 1** pliit ,teenib Teid hästi palju aastaid.

Oleme kindlad , et Te naudite soojust ja mugavust mida suurepärase kvaliteediga PG 1 tahkeküttesel pliit Teile pakub.

**Siiralt Teie
MBS**

Sisukord

Ohutus	lk.2
Pliidi kirjeldus	lk.2
Paigaldus	lk.3
Kuidas kasutada pliiti	lk.5
Töö režiimid	lk.6
Pliidi puhastamine ja ülevaatamine	lk.6
• Välispinnad	
• Sisepinnad	
Üldine info	lk.7
Tehnilised andmed	lk.8

2

Ohutus

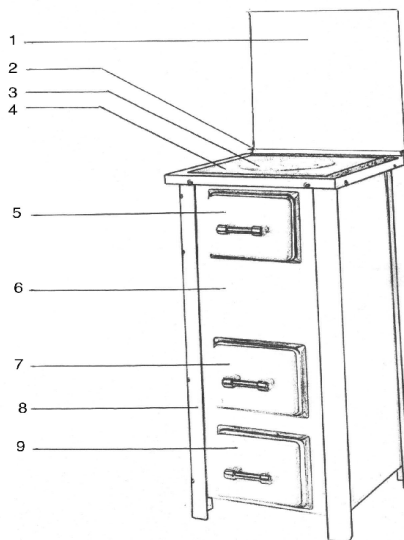
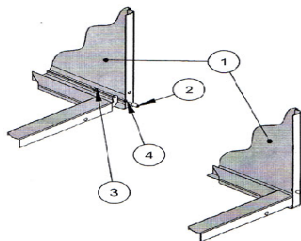
Pliidi õigeks kasutamiseks jälgige tähelepanelikult juhendis antud juhiseid.

- Tohib kasutada ainult ettenähtud kütust: pruunsüsi ,puitu ja briketti.
- Keelatud on kasutada misiganes liiki lõhkeaineid nii pliidi peal kui pliidi koldes.
- Vältida aerosoolide kasutamist pliidi läheduses, kui pliit kõeb.
- Keelatud on kütta pliidiplaati punaseks.
- Pliit tuleb paigaldada ruumi, kus on piisav värske õhu juurdevool. Kui uksed ja aknad on korralikult tihendatud ja/või ruumis asub veel mõni õhku tarbiv seade (tõmbekapp, ventilaator, jne.) siis peab põlemisõhu tarbeks tagama värske õhu juurdepääs eraldi kanali abil või avama regulaarselt akent/ust.
- Vajalik alarõhk korstnas peab olema 12 Pa. Juhul, kui rõhk on suurem kui 15 Pa, peab korstnale paigaldama tõmberegulaatori.
- Tuhasahtli läheduses ja sees ei tohi olla süttivaid aineid ning ei tohi olla täis.

Pliidi kütmisel, läheb esipaneel väga kuumaks.

Pliidi kirjeldus

1. pliidi kaan
2. raam
3. keeduplaat
4. pliidiplaat
5. tulekolde uks
6. esipaneel
7. eelsüüte luuk
8. jalg
9. tuhakasti uks



Kaane paigaldus

3

Pliidi tööpind koosneb terasest keeduplaadiga pliidiplaadist ning ümbritsetud kroomist raamiga.

Suitsutoru ühendusmuhv on tehtud terasest.

Ühendusmuhvi kinnitamisel, suruda muhv pliidi taga asuvasse avasse ja keerata kinni ning tihendada.

Küttekolle on vooderdatud shamottkiviga.

Kõik **PG 1** malmist osad on valmistatud kõrge kvaliteedilisest hallist malmist, mis tagab malmi pika eluea.

Taga, külje ja esipaneelid on kaitstud shamottkiviga, ning põhja kaitseekraan on isoleeritud. Käepidemed on valmistatud terasest.

Kõiki materjale on võimalik võtta taaskasutusele.

Paigaldus

Pliidi paigaldamisel peab järgima kehtivaid ehitus- ja tuleohutusnorme.

Pliiti võib ühendada suitsutoruga küljelt, tagant, pealt kas paremalt või vasakult poolt, sõltuvalt sellest, millise pliidi te valisite. Tähelepanu peab pöörama sellele, et koht, kuhu pliit paigaldatakse oleks horisontaalne. Kui põrand on põlevast materjalist (puu, plastmass, vaip jne.) peab kasutama pliidi alla kas metalllehte või mõnda muud mittepõlevat materjali. Mittepõlev põhi peab olema külgedelt vähemalt 30 cm ja esiküljest vähemalt 50 cm laiem, kui pliit ise.

Vahemaa põlevast materjalist mööblini peab igast küljest olema vähemalt 20 cm. Täitematerjalid peavad asuma tulekoldest vähemalt 80 cm kaugusel.

Pliidiümbruse seinad peavad olema tulekindlast materjalist laeni ja külgedelt vähemalt 50 cm kaugusele. Ohutusstsoon asjadele, mida peab kaitsma (näiteks süttivad seinad, seinad, milledes on süttivaid elemente, raudbetoonist toed), on vähemalt 15 cm.

Pliidi kasutamise ajal ei tohi pliidiraua kohal olla pealisehitust. Suitsutoru kasutamisel peab järgima vähimat kaugust süttivate materjalideni. Kaugus seinast on vähemalt 20 cm ja laest vähemalt 40 cm. Pliit ühendatakse suitsulõõriga ühendusdetailiga mis vastab tingimustele JUS.M. R4.031

Peab jälgima, et suitsukäigu üleminek ei läheks suitsulõõris liialt kaugele, vaid jääks lõõri sisemiste kividega ühetasaseks. Peale selle peavad nad olema ka korralikult tihendatud. Selleks, et Te pliit kindlustaks vajaliku võimsuse peate veenduma, et suitsutoru töötaks korralikult. Sutsu lõõri kontrolli peab tegema enne, kui ühendatakse pliit suitsutoruga. Kõige kergem on kontrollida suitsu lõõri tõmmet, kui asetada selle ette põleva küünla. Tõmme on piisav, kui leek kaldub avause suunas. Kui leek ei kaldu piisavalt avause poole, on ka tõmme ebapiisav.



Ühendades kaks küttekollet samasse lõõri, peab lõõride ühenduskohtade vahe ületama 50 cm.

Alumisel vasakpoolsel pildil on näidatud halb tõmme ja paremal hea.

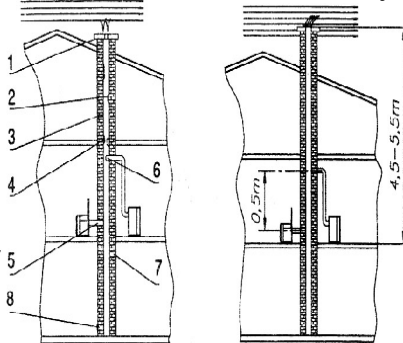


fig 3.

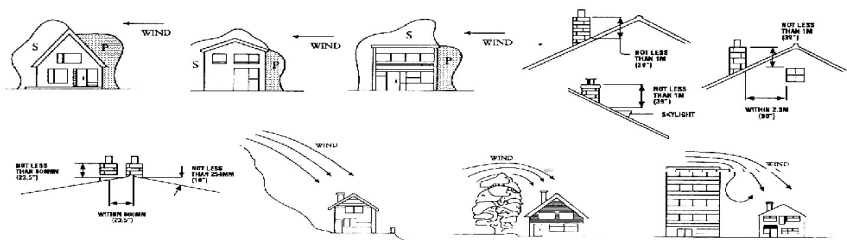
Parempoolsel pildil on näidatud õige paigaldusega korstent, kus samasse lõõri ühendatud pliitide ühenduste vahe on 50 cm.

Vasakpoolne pilt näitab vale paigalduse ja kehva tõmbega korstent (1-korstnapits ulatub allapoole katuseharja, 2-konarused suitsulõõris, 3-praod suitsulõõris, 4-nõgi suitsulõõris, 5,8-halvasti suletud ühendused, 6-ühendus toru üle lõõri sisemiste kivide, 7-avatud ühenduse ava).

Pliidi korralik toimimine sõltub täielikult suitsulõõri korrasolekust.

chimney position

fig 4.



5

Kuidas kasutada pliiti

Enne pliidi kasutusele võttu, esimest korda, lugege kasutusjuhend kindlasti läbi.

Esmakordne tule tegemine:

Enne esmakordse tule tegemist, puhastage pliit pehme lapiga.

Tuleks meeles pidada, et puhastada/pesta võib ainult külma pliiti.

Esmakordsel tule tegemisel võib pliidi plaadi pinnalt ruumi eralduda suitsu (värvi ja õli jäägid pliidipinnal põlevad ära)

PG 1 kasutatavad küttematerjalid:

- Puit,
- Puusüsi,
- Brikett

Alustades tule tegemist:

Ava tuhaluugi ja tulekolde uks. Järgmiseks, võta ca 10 ajalehe lehte ,kortsuta need ja pane tulekoldesse. Mida kuivem paber on, seda vähem Teil seda vaja on.

Kortsutatud ajaleht võib täita peaaegu kogu tulekolde, suru paber natuke allapoole ja pange lehtede peale 10-15 kuiva peenikest hakatust/laastu.. Pehmest puidust, nagu seeder ja mänd, saab hea hakatuse.

Ava tõmberegulaator ja pane paber põlema. Lükka uks kinni (ära sulge sulguriga) ning kui paber põleb täielikult, sulge sulguriga.

Keelatud on küttekoldes kasutada:

- plahvatusohtlikke aineid,
- kergelt süttivaid aineid,
- plastikut,
- nahka,
- toidujäätmeid,

Need ained on mitte kõlblikud pliidis kasutamiseks(põleb halvasti ning eritab halba lõhna) ning saastavad keskkonda.

Kui välis temperatuur on kõrge, mõjutab see korstnatõmmet, sel puhul peaks kasutama pliidis väikest kogust küttematerjali.

Pärast igat küttekolde täitmist,soovitame, jätta kolle põlema täis võimsusega kuni 30 minutiks, et vältida kondensaadi teket.

Tingimused pliidi normaalseks toimimiseks:

- regulaarne puhastamine(nii pliit kui korsten)
- regulaarselt ventileeritud ruumid,
- pidev tulekolde puhastamine tuhest (selleks ettenähtud abivahendiga),
- pidev tuhapanni tühjendamine,

kasutades peenikest sütt, lisage kõigepealt puud, peenike süsi võib ummistada tuharesti ja vähendada põlemiseks vajalikku tõmmet.

6

Põlemise kontroll

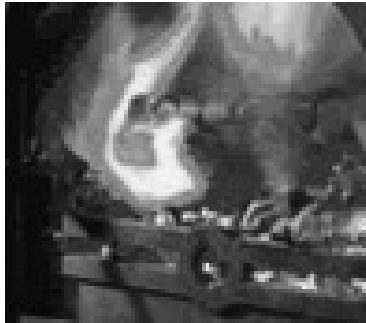
Kütte põlemine tulekoldes on normaalne, kui tulekolde ja tuhasahtli uks on täielikult suletud.

Kui soovite kiiret põlemist, avage tuhakasti luuk.

Toiduvalmistamine

Kui soovite kiirelt toitu valmistada ja samas mitte kütta ruumi väga soojaks, avage kõik regulaatorid ning valmistage toit kiirelt. Kui Te soovite kütta ruumi ja samal ajal toitu valmistada, sulgege põlemisõhu regulaator ning osaliselt tõmberegulaator, et takistada kogu soojust minekut korstnasse.

Kogu pliidiplaadi osa on mõeldud toidu valmistamiseks aga kõge kuumem osa on otse tulekolde peal. Hoidke silma peal, kogu toidu valmistamise jooksul, sest pliit võib olla kuumem või jahedam kui Te arvata oskate. Toidu valmistamiseks vajalikku kuumust saate reguleerida vastavalt, liigutades panni/potti kuumalt plaadilt jahedamale.

**Pliidi puhastamine ja ülevaatamine**

PG 1 pliiti võib puhastada ainult kui ta on külm. Pliidi välispind ning pliidi sisu peab olema puhastamiseks jahtunud. Välispinda võib puhastada harjaga.

Soovitame pliiti puhastada peale igat kasutamist, see lihtsustab toidujääkide ja plekkide eemaldamist ja takistab toidujääkide kõrbemist pliidiplaadile.

Emaleeritud pindade puhastamisel kasutada pehmet lappi ja puhastusvahendit (nt. seep) ja seejärel kuivatada.

Sisemiste pindade puhastamisel, järgige järgmisi samme :

- Vertikaalne lõõr tuleb puhastada vastava abivahendiga,
- järgmisena puhastada PG 1 põhi, kasutades abivahendit,
- pliidiplaat puhastada abivahendiga,


7

Üldine info

Garantii kehtib toote ostmise momendist, mida kinnitab garantiialong (kaupluse pitsat, müümise kuupäev ning müüja allkiri)

Garantii lõpeb, kui saab ilmsiks, et eelmine remont on teostatud mittekompetentse isiku poolt, s.o. kui on paigaldatud mitteoriginaalsed detailid.

Tehnički podaci/technical data

 <div style="float: right;"> <p>“Milan Blagojević” Smederevo SRBIJA</p> </div>		
EN 13240		
stove PG 1		
dimenzije VxŠxD dimension HxWxD Mõõdud KxLxS	mm	875x455x400
priključak dimnjaka outlet Suitsutoru diameeter	mm	Ø120
težina weight Kaal	kg	68
snaga thermal output Võimsus	kW	7
emisija CO pri sagorevanju emission of CO in combustion heitgaase CO põlemisel	%	1
tip goriva flue types Kütte liik		Puit
potrošnja goriva fuel per 60 minutes kütte tarbimine 60 min. jooksul	Kg/h	5
temperature gasova flue gas temperature suitsugaaside temperatuur	°C	329
promaja flue draught Tõmme korstnas	Pa	10-12
napomena/warning: Regulacijom promaje u štednjaku, reguliše se temperatura, snaga i brzina sagorevanja goriva. Using a flue restrictors, you are controlling flue gas temperature, thermal output and combusting fuel per one hour.		

**Kaminakeskus
OÜ Rändrüütel HP
Kauba 8 Viljandi
Tel.5543239**



„Milan Blagojević“ AD
No: 20, Đure Strugara street,
11300 SMEDEREVO, SERBIA
+381 26/22-38-01, 22-38-11, 22-38-31
<http://www.mbs.co.yu>
e-mail: servis@mbs.co.yu