

1

Kasutusjuhend Royal

Meil on hea meel, et olete valinud **ROYAL** tahkeküttes pliidi. Palume lugeda järgnevaid juhiseid tähelepanelikult. Õige paigaldusega tahkeküttesel **ROYAL** pliit ,teenib Teid hästi palju aastaid.

Oleme kindlad , et Te naudite soojust ja mugavust mida suurepärase kvaliteediga ROYAL tahkeküttesel pliit Teile pakub.

Siiralt Teie
MBS

Sisukord

Ohutus	lk.2
Pliidi kirjeldus	lk.2
Paigaldus	lk.3
Kuidas kasutada pliiti	lk.5
Töö režiimid	lk.6
Pliidi puhastamine ja ülevaatamine	lk.6
• Välispinnad	
• Sisepinnad	
Üldine info	lk.7
Tehnilised andmed	lk.8

2 Ohutus

- Pliidi õigeks kasutamiseks jälgige tähelepanelikult juhendis antud juhiseid.
- Tohib kasutada ainult ettenähtud kütust: pruunsüsi ,puitu ja briketti.
- Keelatud on kasutada misiganes liiki lõhkeaineid nii pliidi peal kui pliidi koldes.
- Vältida aerosoolide kasutamist pliidi läheduses, kui pliit köeb.
- Keelatud on kütta pliidiplaati punaseks.
- Pliit tuleb paigaldada ruumi, kus on piisav värske õhu juurdevool. Kui uksed ja aknad on korralikult tihendatud ja/või ruumis asub veel mõni õhku tarbiv seade (tõmbekapp, ventilaator, jne.) siis peab põlemisõhu tarbeks tagama värske õhu juurdepääs eraldi kanali abil või avama regulaarselt akent/ust.
- Vajalik alarõhk korstnas peab olema 12 Pa. Juhul, kui rõhk on suurem kui 15 Pa, peab korstnale paigaldama tõmberegulaatori.
- Tuhasahtli läheduses ja sees ei tohi olla süttivaid aineid ning ei tohi olla täis.
- Pliidi kütmisel, esipaneel läheb väga kuumaks.

Pliidi kirjeldus

1. Kaitseraud
2. Pliidiraam
3. Ühendusmuhv
4. Keeduplaat
5. Töörežiimi nupp
6. Pliidiraud
7. Tulekolde uks
8. Praeahju uks
9. Sahtel
10. Pliidi alus
11. Põlemisõhu regulaator
12. Puhastus luuk
13. Tuha raputus rest
14. Praeahi
15. Pann
16. Tuhasahtel
17. Lisavarustus
18. Tuharoop

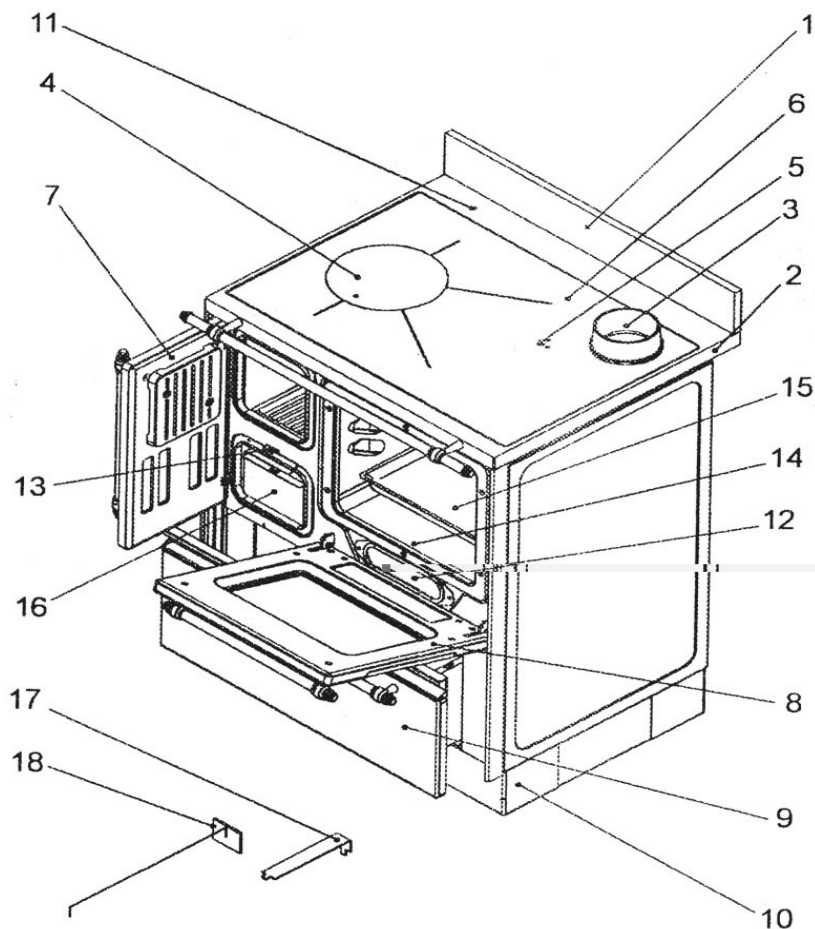
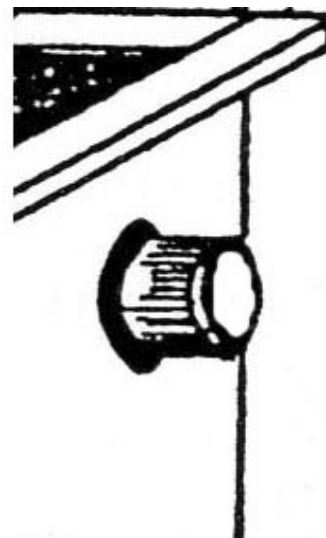
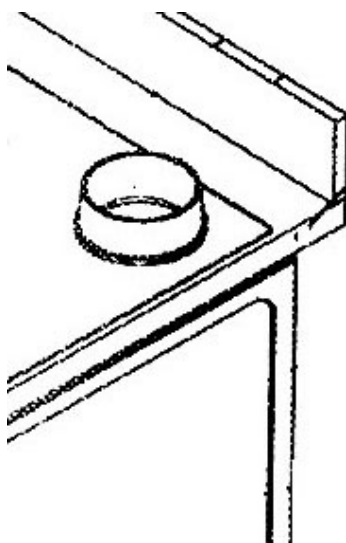


FIG1



ROYAL tahkekütusel pliigid on ettenähtud toidu valmistamiseks ning Teie kodu soojendamiseks. **ROYAL** tahkekütusel pliite eristab teistest pliitidest, lihtne töörežiimi ja õhu juurdevoolu kontroll.

Pliidi tööpind on terasest ning ümbritsetud kroomist või emailist ümbrisraamiga (positsioon 2, 6 ja 4 fig 1).

Ühendusmuhv on valmistatud malmist või terasest, sõltuvalt pliidi mudelist. **Royal 720 ja 900** on kaasas 2 ühendusmuhvi malmist ja terasest. Malmist ühendusmuhv kinnitatakse kahe kruviga kas pliidiplaadi peale või tagapaneelile. Terasest ühendusmuhv kinnitatakse pliidi küljele 4 kruviga ja tihendatakse.

Küttekolle on vooderdatud shamottkiviga.

ROYAL pliidi kõik malmist osad on valmistatud hallist malmist, mis garanteerib pikaajalise vastupidamise.

Küljepaneel ja üks osa tagapaneelist on kaitstud shamotiga, ning allservas asuv soojaekraan on isoleeritud. Praeahi on emailleeritud.

Küljepaneelid, praeahju uks, küttekolde uks, sahtlipaneel ja pann, on valmistatud emailleeritud terasplekist.

Käepidemed, olenevalt mudelist, on valmistatud terasest või valgevasest.

Praeahju klaas on keraamiline.

Pliidi dekoor profiilid on alumiiniumist.

ROYAL tahkekütusel pliite on võimalik ühendada pealt, tagant ja külgedelt (vasak või parem käsi)

Paigaldus

Pliidi paigaldamisel peab järgima kehtivaid ehitus- ja tuleohutusnorme.

Pliiti võib ühendada suitsutoruga küljelt, tagant, pealt kas paremalt või vasakult poolt, sõltuvalt sellest, millise pliidi te valisite. Tähelepanu peab pöörama sellele, et koht, kuhu pliit paigaldatakse oleks horisontaalne. Kui põrand on põlevast materjalist (puu, plastmass, vaip jne.) peab kasutama pliidi alla kas metalllehte või mõnda muud mittepõlevat materjali. Mittepõlev põhi peab olema külgedelt vähemalt 30 cm ja esiküljest vähemalt 50 cm laiem, kui pliit ise.

Vahemaa põlevast materjalist mööblini peab igast küljest olema vähemalt 20 cm. Täitematerjalid peavad asuma tulekoldest vähemalt 80 cm kaugusel.

Pliidiümbruse seinad peavad olema tulekindlast materjalist laeni ja külgedelt vähemalt 50 cm kaugusele. Ohutusstsoon asjadele, mida peab kaitsma (näiteks süttivad seinad, seinad, milles on süttivaid elemente, raudbetoonist toed), on vähemalt 15 cm.

Pliidi kasutamise ajal ei tohi pliidiraua kohal olla pealisehitust. Suitsutoru kasutamisel peab järgima vähimat kaugust süttivate materjalideni. Kaugus seinast on vähemalt 20 cm ja laest vähemalt 40 cm. Pliit ühendatakse suitsulõõriga ühendusdetailiga mis vastab tingimustele JUS.M. R4.031

Peab jälgima, et suitsukäigu üleminek ei läheks suitsulõõris liialt kaugele, vaid jääks lõõri sisemiste kividega ühetasaseks. Peale selle peavad nad olema ka korralikult tihendatud. Selleks, et Te pliit kindlustaks vajaliku võimsuse peate veenduma, et suitsutoru töötaks korralikult. Sutsu lõõri kontrolli peab tegema enne, kui ühendatakse pliit suitsutoruga. Kõige kergem on kontrollida suitsu lõõri tõmmet, kui asetada selle ette põleva küünla. Tõmme on piisav, kui leek kaldub avause suunas. Kui leek ei kaldu piisavalt avause poole, on ka tõmme ebapiisav.

Ühendades kaks küttekollet samasse lõõri, peab lõõride ühenduskohtade vahe ületama 50 cm.

Alumisel vasakpoolsel pildil on näidatud halb tõmme ja paremal hea.

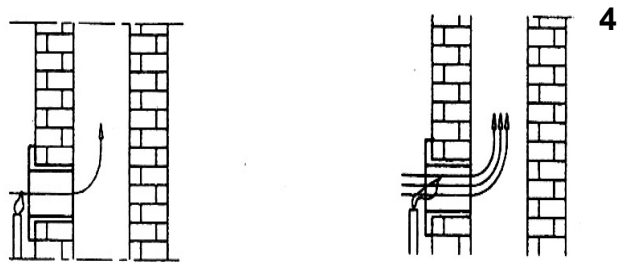
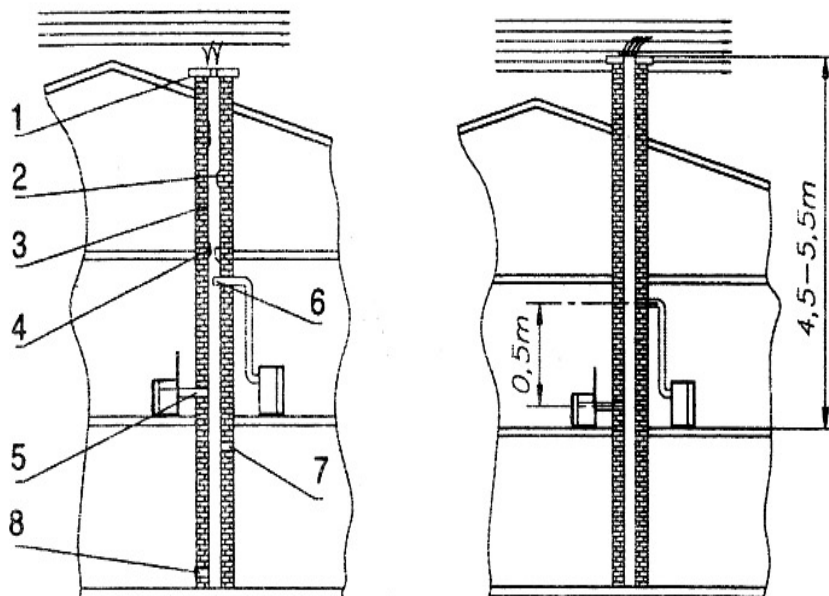


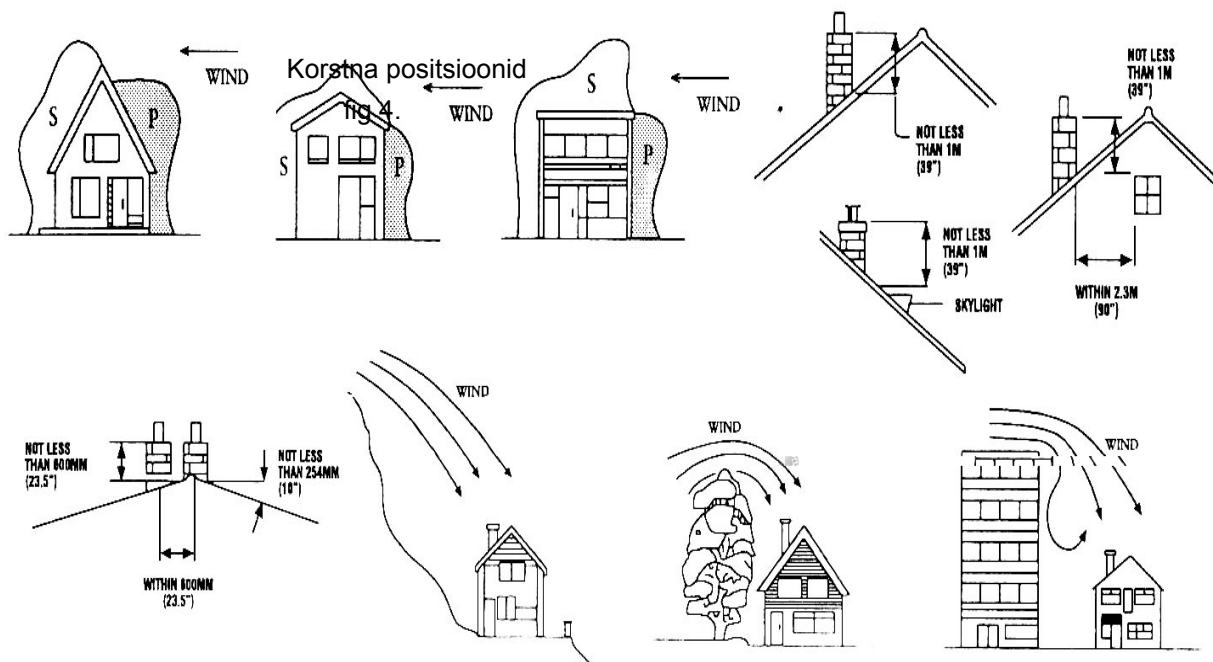
fig 3.



Parempoolsel pildil on näidatud õige paigaldusega korstent, kus samasse lõõri ühendatud pliitide ühenduste vahe on 50 cm.

Vasakpoolne pilt näitab vale paigalduse ja kehva tõmbega korstent (1-korstnapits ulatub allapoole katuseharja, 2-konarused suitsulõõris, 3-praad suitsulõõris, 4-nõgi suitsulõõris, 5,8-halvasti suletud ühendused, 6-ühendus toru üle lõõri sisemiste kivide, 7-avatud üenduse ava).

Pliidi korralik toimimine sõltub täielikult suitsulõõri korrasolekust.



5

Kuidas pliiti kasutada

Enne pliidi kasutusele võttu, esimest korda, lugege kasutusjuhend kindlasti läbi.

Allpool olevatel pildidel (fig1) on näidatud positsioonid 5 ja 11 .

5 – praeahju tõmberegulaator(töö reziim),

11- tõmberegulaator.

Töö reziimi nupul on 2 positsiooni:

„O“ klapp avatud, sobilik nii kütmisel kui ka toiduvalmistamisel

„Z“ klapp suletud, praeahjuga toiduvalmistamisel.

Tõmbe regulaatoril on maximum ja minimum positsioonid (põlemiskiirus sõltub lõõrist):

MAX (maximaalne tõmme)

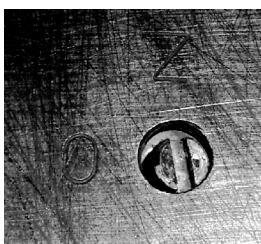
MIN (minimaalne tõmme).

Nuppe reguleeritakse abivahendiga (positsioon 17 fig 1).

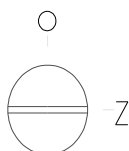
Tõmberegulaatorit võib keerata positsiooni max või min või kusagile vahepeale.



Tõmbe regulaator (positsioon 11, fig 1)



praeahju regulaator (position 5, fig 1)



abivahend reguleerimiseks

Esmakordne tule tegemine:

Enne esmakordse tule tegemist, puhastage pliit pehme lapiga.

Tuleks meeles pidada, et puhastada/pesta võib ainult külma pliiti.

Esmakordsel tule tegemisel võib pliidi plaadi pinnalt ruumi eralduda suitsu (värvi ja õli jäägid pliidipinnal põlevad ära)

ROYAL tahkekütte pliitides väikse põlemis võimsusega kasutatavad küttematerjalid:

- puit, pruunsüsi
- brikett

Alustades tule tegemist:

- praeahju töö reziimi nupp peab olema positsioonis „O“,
- tõmberegulaatori nupp peab olema positsioonis „MAX“,
- tulekoldeuks peab olema avatud,
- Puud peavad asuma tulekoldes,
- süüta puud,
- sule küttekolde uks,
- kui põlemine on ühtlustunud, lisa koldesse suuremad halud/süsi, sulge kolde uks, keera praeahju töö reziimi nupp positsiooni „Z“, ja tõmberegulaatori nupp positsiooni MAX ning MIN vahele.

Kui Te kasutate küttena briketti, peate ootama seni kuni brikett hakkab punaselt hõõguma ja alles siis keerake praeahju tööreziimi nupp positsiooni „Z“.

Keelatud on küttekoldes kasutada:

- plahvatusohtlikke aineid,
- kergelt süttivaid aineid,
- plastikut,
- nahka,
- toidujäätmeid,

Need ained on mitte kõlblikud pliidis kasutamiseks(põleb halvasti ning eritab halba lõhna) ning saastavad keskkonda.

Kui välis temperatuur on kõrge, mõjutab see korstnatõmmet, sel puhul peaks kasutama pliidis väikest kogust küttematerjali.

Pärast igat küttekolde täitmist,soovitame, jätta kolle põlema täis võimsusega kuni 30 minutiks, et vältida kondensaadi teket.

Tingimused pliidi normaalseks toimimiseks:

- regulaarne puhastamine (nii pliit kui korsten)
- regulaarselt ventileeritud ruumid,
- pidev tulekolde puhastamine tuhast (selleks ettenähtud abivahendiga),
- pidev tuhapanni tühjendamine,
- kasutades peenikest sütt, lisage kõigepealt puud, peenike süsi võib ummistada tuharesti ja vähendada põlemiseks vajalikku tömmet.

Töörežiimid

KOMBINEERITUD-töörežiim st. Pliidi plaadi ja praeahju kasutamisel samal ajal, keerake töörežiimi (praeahju) nupp asendisse „Z“ ja tõmberegulaator MAX ja MIN vahele.

KIIRE TOIDUVALMISTAMINE- töörežiimi nupp keerata asendisse „O“ ja tõmberegulaator MAX ja MIN vahele. Praeahju uks peab olema suletud kogu toiduvalmistamise jooksul.

SOOJENDAMINE – töörežiimi nupp keerata asendisse „Z“ ja tõmberegulaator MAX ja MIN vahele. Praeahju uks peab olema avatud.

PRAEAHJUS KÜPSETAMINE- enne praeahju kasutamist, keerata töörežiimi nupp asendisse „Z“ ja tõmberegulaator MAX ja MIN vahele. Praeahju uks peab olema avatud, peale panni asetamist ahju, sulgege praeahju uks.

Pliidi puhastamine ja ülevaatamine

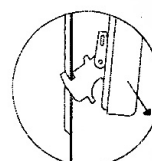
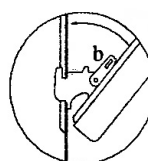
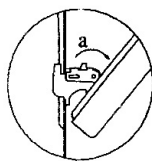
ROYAL tahkekütte pliidi võib puhastada ainult kui ta on külm. Pliidi välispind ning pliidi sisu peab olema puhastamiseks jahtunud. Välispinda võib puhastada harjaga.

Soovitame praeahju puhastada peale igat kasutamist, see lihtsustab toidujääkide ja plekkide eemaldamist ja takistab toidujääkide kõrbemist ahju seintele.

Emaleeritud ja kroomitud pindade puhastamisel kasutada pehmet lappi ja puhastusvahendit (nt. seep) ja seejärel kuivatada.

Sisemiste pindade puhastamisel, tuleb pliit lahti võtta järgmisi samme järgides: (eemaldada)

- suitsutoru,
- keeduplaat eemaldada abivahendiga,
- pliidiplaat,
- praeahju uks (fig 5)



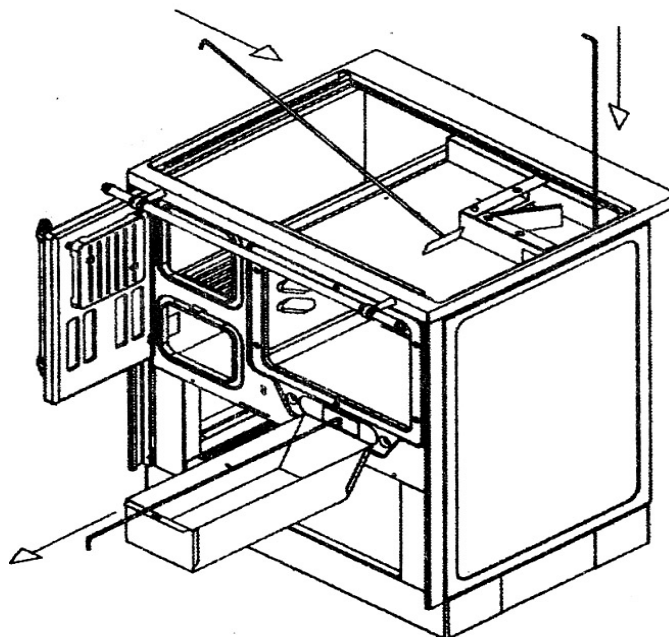
- keera lahti praeahju all servas asuv puhastusluuk (positsioon 12, fig 11),
- eemalda kate.

Nüüd, võid alustada pliidi sisemiste pindade puhastamist järgmiste sammudena:

- esmalt eemalda tuhk praeahju pealt, suunaga vertikaalsesse lõõri, kasutades selleks tuharoopi,
- puhastada vertikaalne lõõr, kasutades tuharoopi,
- järgmise sammuna eemalda tuhk praeahju alusest lõõrist,
- pliidiplaat ja keeduplaadid puhastada, kasutades tuharoopi.

ROYAL tahkekütte pliit on nüüd puhastatud ja võid alustada pliidi kokku panemist.

Sisemiste pindade
puhastamine
ROYAL tahkekütte pliidil



7 Üldine info


Garantii kehtib toote ostmise momendist, mida kinnitab garantiitalong (kaupluse pitsat, müümise kuupäev ning müüja allkiri)


Garantii lõpeb, kui saab ilmsiks, et eelmine remont on teostatud mittekompetentse isiku poolt, s.o. kui on paigaldatud mitteoriginaalsed detailid.

<i>puudused</i>	<i>põhjused</i>	<i>lahendused</i>
nõrk soojenemine, toiduvalmistamisel-ja praeahju kasutamisel	- pliidi ebaregulaarne kasutus - halb tõmme korstnas	- kasuta pliiti nagu juhend ette näeb - vaatamata pliidi kasutamisele vastavalt juhendile on probleeme, helista tootjatehase teenuse telefonil
Tõmberegulaatori nupp liigub raskelt või ebaregulaarselt	- irregular complex of button for flue restrictor	helista tootjatehase teenuse telefonil
Töörežiimi nupp ei tööta korralikult	- nupu telg on välja kukkunud	Tõsta pliidi plaat üles(kui pliit on jahtunud) ja pane telg tagasi omale kohale

MBS ei ole vastutav ühegi pliidi kahjustuse eest ,kui Te ei kasuta pliiti vastavalt juhendis ette nähtud juhistele.

tehnički podaci/tehnical/tehnilised andmed

 “Milan Blagojević” Smederevo SRBIJA		
EN 12815		
cooker SD 2072E/ROYAL 720 LUX		
dimenzije VxŠxD dimension HxWxD mõõdud KxLxS	mm	850x720x600
priključak dimnjaka outlet suitsutoru diameeter	mm	Ø120
težina weight kaal	kg	115
snaga thermal output võimsus	kW	7.8
emisija CO pri sagorevanju emission of CO in combustion heitgaase CO põlemisel	%	0.68
tip goriva flue types		coal Krepoljin
potrošnja goriva fuel per 60 minutes kütte tarbimine 60 min. jooksul	Kg/ h	3.2
temperature gasova flue gas temperatur suitsugaaside temperatuur	°C	263
promaja flue draught korstna tõmme	Pa	10.12.09
napomena/warning: Using a flue restrictors, you are controlling flue gas temperature, thermal output and combusting fuel per one hour. Kasutades tõmberegulaatorit, kontrollite väljuvate suitsugaaside temperatuuri ,võimsust ja kütte koguse tarbimist tunni jooksul.		

 “Milan Blagojević” Smederevo SRBIJA		
EN 12815		
cooker SD 2090E/ ROYAL 900		
dimenzije VxŠxD dimension HxWxD möödud KxLxS	mm	850x900x600
priključak dimnjaka outlet suitsutoru diameeter	mm	Ø120
težina weight kaal	kg	133
snaga thermal output võimsus	kW	8.6
emisija CO pri sagorevanju emission of CO in combustion heitgaase CO põlemisel	%	0.3
tip goriva flue types kütte liik		coal Krepoljin
potrošnja goriva fuel per 60 minutes kütte tarbimine 60 min. jooksul	Kg/ h	3.5
temperature gasova flue gas temperature suitsugaaside temperatuur	°C	264
promaja flue draught korstna tõmme	Pa	10-12
napomena/warning: Regulacijom promaje u štednjaku, reguliše se temperatura, snaga i brzina sagorevanja goriva. Using a flue restrictors, you are controlling flue gas temperature, thermal output and combusting fuel per one hour. Kasutades tõmberegulaatorit, kontrollite väljuvate suitsugaaside temperatuuri ,võimsust ja kütte koguse tarbimist tunni jooksul.		

**Kaminakeskus
OÜ Rändrüütel HP
Kauba 8 Viljandi
Tel.5543239**



„Milan Blagojević“ AD
No: 20, Đure Strugara street,
11300 SMEDEREVO, SERBIA
+381 26/22-38-01, 22-38-11, 22-38-31
<http://www.mbs.co.yu>
[e-mail: servis@mbs.co.yu](mailto:servis@mbs.co.yu)