

Kasutusjuhend THERMO ROCKY

Meil on hea meel, et olete valinud THERMO ROCKY tahkeküttes pliidi. Palume lugeda järgnevaid juhiseid tähelepanelikult. Õige paigaldusega tahkeküttesel THERMO MAGNUM pliit ,teenib Teid hästi palju aastaid.

Oleme kindlad , et Te naudite soojust ja mugavust mida suurepärase kvaliteediga THERMO ROCKYtahkeküttesel pliit Teile pakub.

Siiralt Teie MBS

Sisukord

Pliidi kirjeldus	lk.2
Pliidi paigaldus	lk.4
Pliidi ühendamine veeküttesüsteemi	lk.6
Pliidi töörežiim	lk.9
Pliidi kütmine	lk.10
Pliidi puhastamine ja ülevaatamine	lk.10

Ohutus

Pliidi õigeks kasutamiseks jälgige tähelepanelikult juhendis antud juhiseid.

Tohib kasutada ainult ettenähtud kütust: pruunsüsi ,puitu ja briketti.

Keelatud on kasutada misiganes liiki lõhkeaineid nii pliidi peal kui pliidi koldes.

Vältida aerosoolide kasutamist pliidi läheduses, kui pliit köeb.

Keelatud on kütta pliidiplaati punaseks.

Pliit tuleb paigaldada ruumi, kus on piisav värske õhu juurdevool. Kui ukсед ja aknad on korralikult tihendatud ja/või ruumis asub veel mõni õhku tarbiv seade (tõmbekapp, ventilaator, jne.) siis peab põlemisõhu tarbeks tagama värske õhu juurdepääs eraldi kanali abil või avama regulaarselt akent/ust.

Vajalik alarõhk korstnas peab olema 15-17 Pa. Juhul, kui rõhk on suurem kui 17 Pa, peab korstnale paigaldama tõmberegulaatori.

Tuhasahtli läheduses ja sees ei tohi olla süttivaid aineid ning ei tohi olla täis.

Pliidi kütmisel, esipaneel läheb väga kuumaks.

Pliidile võib paigaldada ainult ainult neid varuosi ,mida on näinud ette tootja. Pliiti omal initsiatiivil remontida ei tohi.

Peale esimest kütmist tuleb ruumi tuulutada, kuna pliidi plaat võib eritada kerget suitsu ja lõhna.

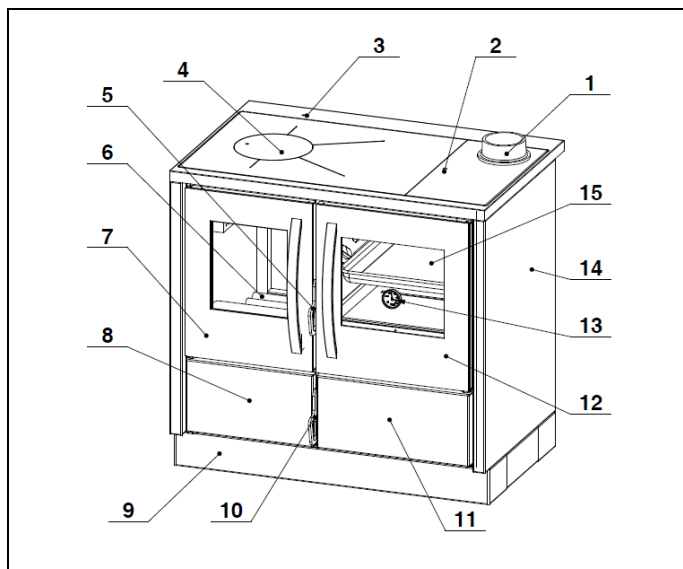
Üks pliidi põhiosadest on termoregulaator ,mis on tehase reguleeritu ja seda ei tohi mingil juhul ise reguleerida.

Kui antud juhiseid ei ole täidetud siis tootja pliidile tekitatud kahju eest ei vastuta .

Kütuse lisamisel ärge avage pliidi ust järsult ,vaid hoidke 4-5 sekundit praakil ,kuni koldes olev rõhk ja ruumis olev rõhk tasakaalustuvad nigi siis avage lõpuni.

Pliidi uks avage siis ,kui koldes on leek väike.

PLIIDI KIRJELDUS



Joonis 1.

1. Muhv suitsu ärajuhtimiseks
2. Pliidiplaat
3. Termoregulaatori nupp
4. Keeduplaat
5. Kolde ukseulgur
6. Veesärk
7. Kolde uks
8. Tuhasahtel
9. Põhjaraam
10. Tuhaukse käepide
11. Tuhasahtel
12. Praeahju uks
13. Termomeeter
14. Külgein õhukanalitega
15. Praeahi

TEHNILINE INFO

Keskkütte pliit THERMOROCKY on valmistatud ja katsetatud vastavalt euroopa standartile EH 12815

1.Max. võimsus, kw	25
2.Nominaalne soojusvõimsus ,kw.....	16
3.Kasutegur,%.....	87
4.Veesärgi võimsus,kw.....	16
5.Soojusvõimsus keskkonnale,kw.....	9
6.Pliidi kõrgus,mm.....	850
7.Pliidi laius,mm.....	900
8.Pliidi sügavus,mm.....	600
9.Kolde laius ,mm.....	290
10.Kolde kõrgus,mm.....	400
11.Kolde sügavus,mm.....	430
12. Praeahju laius,mm.....	350
13.Praeahju kõrgus,mm.....	350
14.Praeahju sügavus,mm.....	470
15.Veepaagi paht ,l.....	22
16.Suitsutoru läbimõõt,mm.....	150
17.Veetorude ühendus.....	1
18.Tõmme,Pa.....	15-17
19.Vee maksimaalne temperatuur.....	90
20.Soovitatv küte.....	puit,brikett
21.Küttetarbimine 1 h jooksul,kg	5,2-6,1
22.Maksimaalne tööõhk ,bar.....	3
23.Väljuvate suitsugaaside temperatuur C°.....	190
24.Kaal kg	164

Thermo Rocky tahkekütusel pliit on mõeldud toidu valmistamiseks ja eluruumide kütmiseks kuuma veega.

Pliidi installeerimisel on oluliseks nõudeks termoventiili paigaldamine võimaliku ülekuumenemise vastu. Pliidi installeerimisel on oluliseks nõudeks termoventiili paigaldamine võimaliku ülekuumenemise vastu. Soovitame kasutada termoventiili Caleffi 544 1 / 2, joonis 2



Joonis 2

Märkus: Termoventiil ei ole osa tootest ega ole sellega varustatud. Garantii kaminale kehtib ainult koos termoventiiliga/lülitiga.

Pliidil on terasest valmistatud veepaak mahutavusega 22 liitrit.

Pliidi uks (joonis 1 ,positsioon 2) on terasest ja kuumakindla klaasiga.

Paigaldus

Pliidi paigaldamisel peab järgima ehitus-ja tuleohutusnorme.

Pliiti saab ühendada pliidiplaadi pealt, kas paremalt või vasakult, sõltuvalt sellest, millise pliidi te valisite.

Tähelepanu peab pöörama sellele, et koht, kuhu pliit paigaldatakse oleks horisontaalne.

Kui põrand on põlevast materjalist (puu, plastmass, vaip jne.) peab kasutama pliidi all kas metalllehte või mõnda muud mittepõlevat materjali.

Mittepõlev põhi peab olema külgedelt vähemalt 30 cm ja esiküljest 50 cm laiem, kui pliit ise.

Vahemaa põlevast materjalist mööblini peab igast küljest olema vähemalt 20 cm.

Täitematerjalid peavad asuma tulekoldest vähemalt 80 cm kaugusel.

Pliidiümbruse seinad peavad olema tulekindlast materjalist laeni ja külgedelt vähemalt 50 cm kaugusele.

Ohutusstsoon asjadele, mida peab kaitsma (näiteks süttivad seinad, seinad, milles on süttivaid elemente,

raudbetoonist toed), on vähemalt 15 cm.

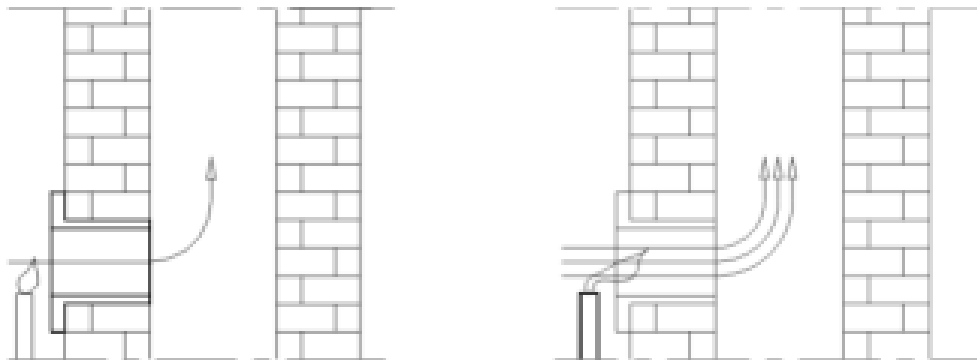
Pliidi kasutamise ajal ei tohi pliidiraua kohal olla pealisehitust. Suitsutoru kasutamisel peab järgima vähimat

kaugust süttivate materjalideni. Kaugus seinast on vähemalt 20 cm ja laest vähemalt 40 cm. Pliit ühendatakse suitsulõõriga ühendusdetailiga mis vastab tingimustele JUS.M. R4.031

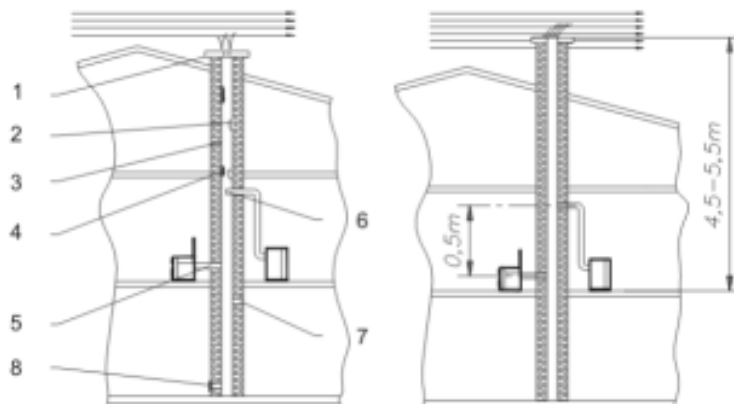
Peab jälgima, et suitsukäigu üleminek ei läheks suitsulõõris liialt kaugemale, vaid jääks lõõri sisemiste

kividega ühetasaseks. Peale selle peavad nad olema ka korralikult tihendatud. Selleks, et Te pliit kindlustaks vajaliku võimsuse peate veenduma, et suitsutoru töötaks korralikult. Sutsu lõõri kontrolli peab tegema enne, kui ühendatakse pliit suitsutoruga. Kõige kergem on kontrollida suitsu lõõri tõmme, kui asetada selle ette põleva küünla. Tõmme on piisav, kui leek kaldub avause suunas. Kui leek ei kaldu piisavalt avause poole, on ka tõmme ebapiisav. Ühendades kaks küttekollet samasse lõõri, peab lõõride ühenduskohtade vahe ületama 50 cm.

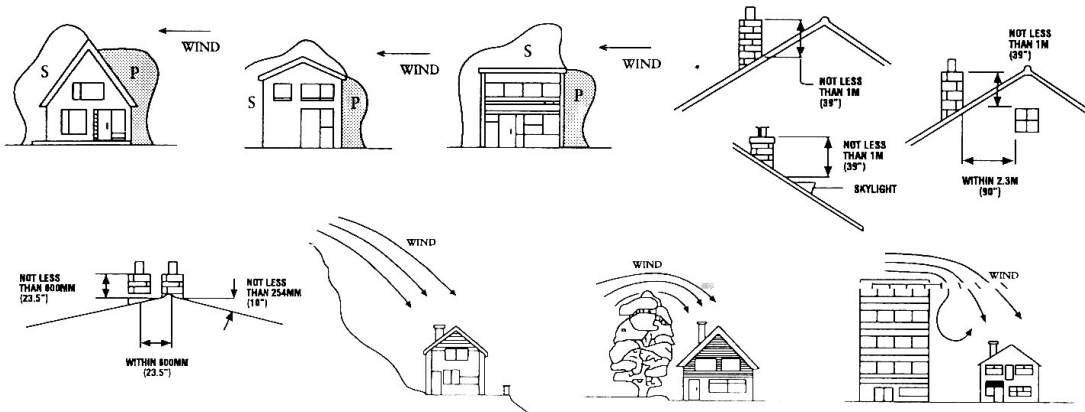
Alumisel vasakpoolsel pildil on näidatud halb tõmme ja paremal hea.



Parempoolsel pildil on näidatud õige paigaldusega korstent, kus samasse lõõri ühendatud pliitide ühenduste vahe on 50 cm.



Vasakpoolne pilt näitab vale paigalduse ja kehva tõmbega korstent



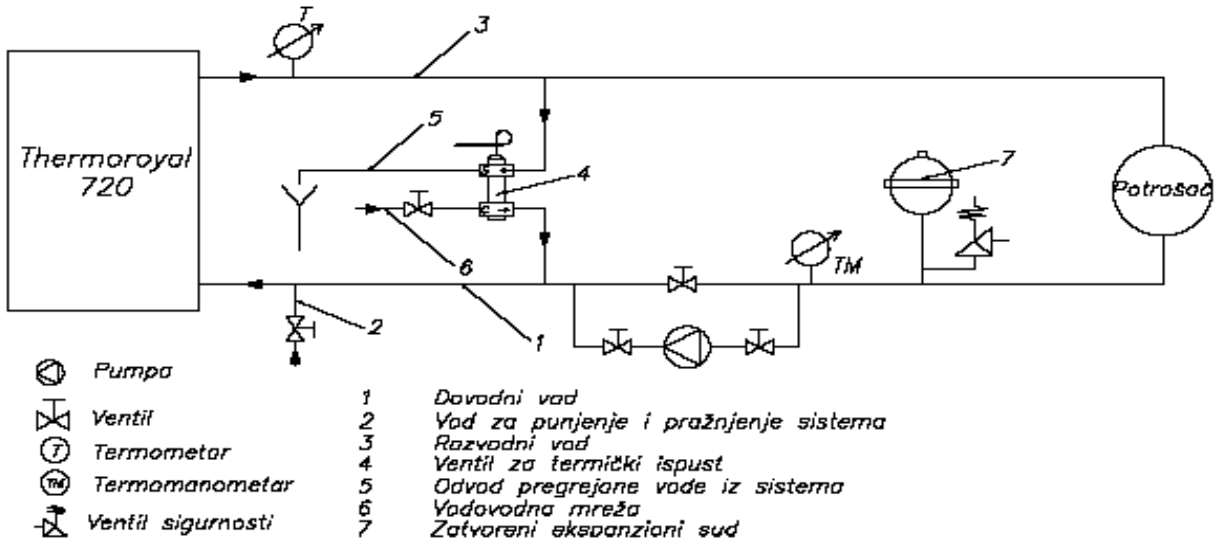
- 1-korstnapits ulatub allapool katuseharja,
- 2-konarused suitsulõõris,
- 3-praad suitsulõõris,
- 4-nõgi suitsulõõris ,
- 5,8-halvasti suletud ühendused,
- 6-ühendus toru üle lõõri sisemiste kivide,
- 7-avatud üenduse ava).

Pliidi korralik toimimine sõltub täielikult suitsulõõri korrasolekust.

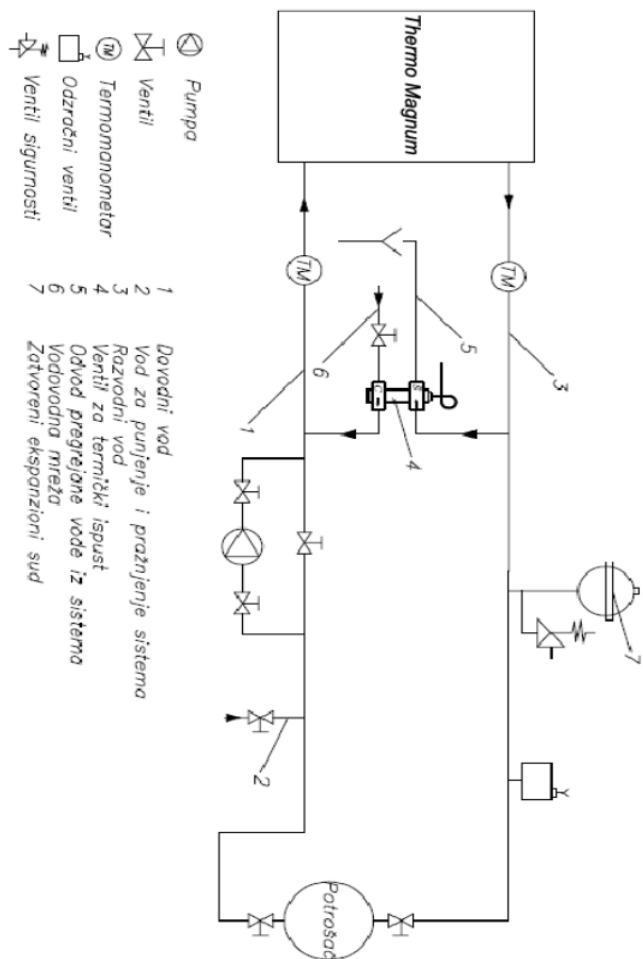
PLIIDI ÜHENDAMINE VEEKÜTTESÜSTEEMIGA

Pliit Thermo Rocky ühendada kinnisesse või lahtisesse keskküttesüsteemi nagu on näidatud joon.4 positsioon 5 ja 6

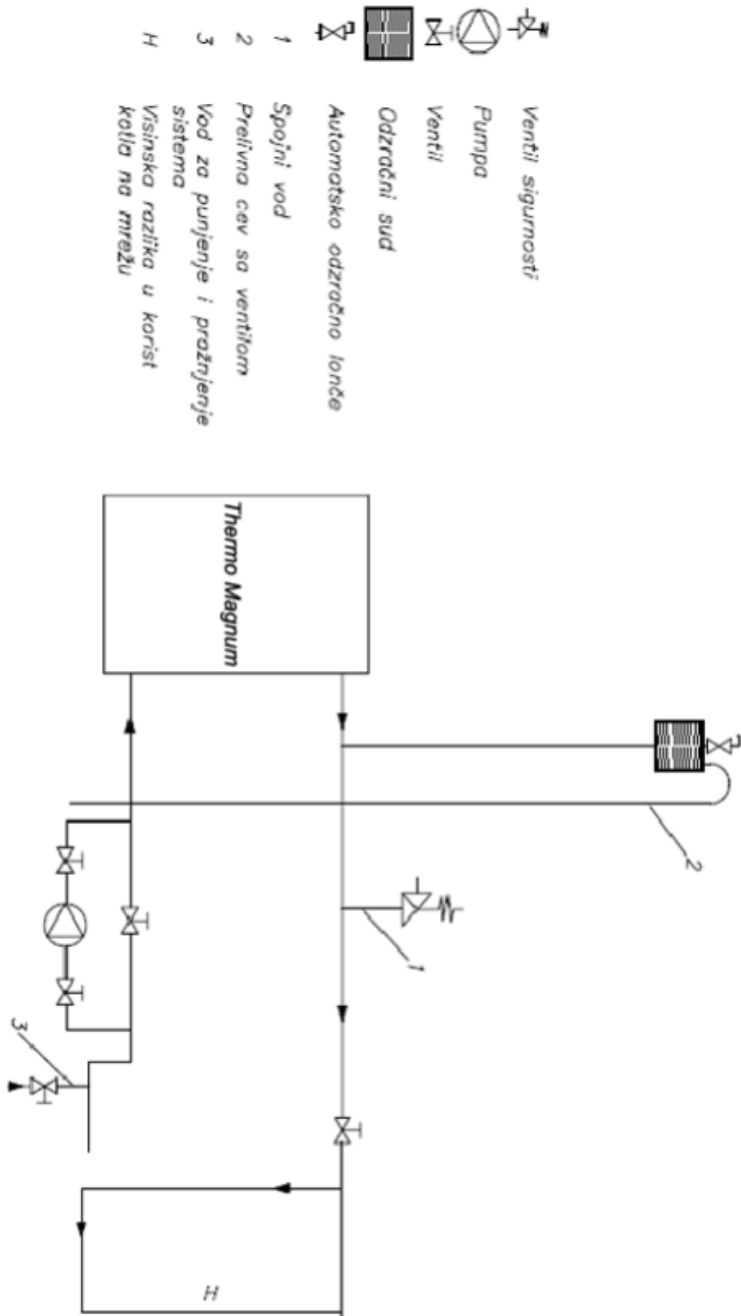
Joon.4 Suletud keskküttesüsteemi skeem-1 variant



Joon.5 Suletud keskküttesüsteemi skeem-2 variant



Joon.6 Lahtise keskküttesüsteemi skeem



Kinnise süsteemi mõlemal juhul paigaldatakse süsteemi kinnine paisupaak. Paagi maht arvutatakse lähtudes pliidi võimsusest, 1Kw : 1l

Lahtises keskküttesüsteemis peab paisupaak omama äravoolutoru nagu on näidatud joonisel 6. Paisupaagi maht arvutatakse:

$V=0,07 \times V$ V-vee hulk kogu süsteemis

Lahtine paisupaak paigaldatakse süsteemi kõige kõrgemale kohale.

Märkus: Pliit peab olema paigaldatud spetsialisti poolt vastavalt soovitatud skeemidele.

Tähtis:- Kõik pliidiosad peavad olema korralikult kinnitatud ja tihendatud.

Enne esimest kütmist tuleks pliiti kontrollida rõhu all 3 baari.

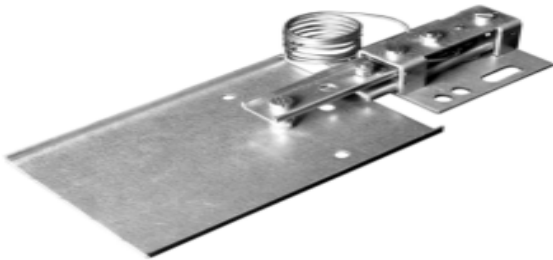
-Enne kaitseventiili paigaldamist oleks vajalik kontrollida pliidi ühendusi veevõrgu ja kanalisatsiooniga.

Esimesel kütmisel tuleks katsetada kaitseventiili lühiajalise ülekuumenemisega kuni 100, kontrollida tõmberegulaatori tööd ja ühenduste veepidavust.

PLIIDI TÖÖREZIIM

Põlemise kiirus ja seega ka soojuse hulk, mida pliit kiirgab, oleneb põlemiseks vajaliku õhu hulgest.

Põlemiseks vajaliku õhu hulka reguleerimine toimub automaatselt tõmberegulaator Rathgeber abil /joon.7/



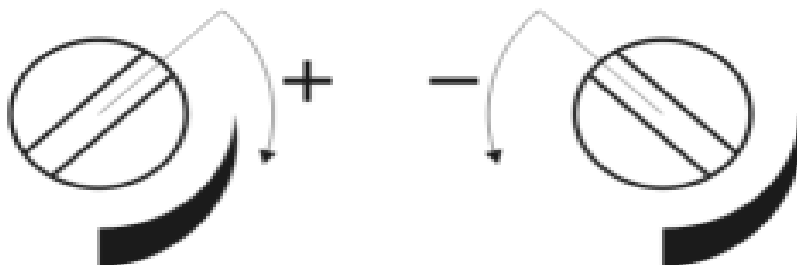
Joonis 7

Kütmisel tuleb regulaatori nupp / joon.8 / pöörata asendisse /regulaator avatud maksimaalselt/.

Pliidi töörežiimil regulaatori klapp hakkab avanema ja sulguma automaatselt olenevalt temperatuurist.

Kui tahate madalamat temperatuuri pöörake regulaatori nupp positsioonile miinimum.

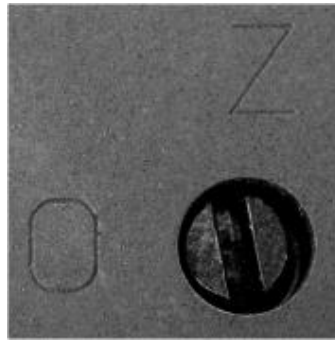
Positsioonil 0 on klapp suletud.



Joonis 8

Režiimide lültil pliidiplaadil, on 2 positsiooni:

- „O“- süütamine, kokkamine pliidi
- „Z“- küpsetamine praeahjus, pliidi kütmine



Esmakordne tule tegemine:

Enne esmakordse tule tegemist puhastage pliit pehme lapiga,

Tuleks meeles pidada ,et puhastada/pesta võib ainult külma pliiti.

Esmakordsel tule tegemisel võib pliidi plaadi pinnalt ruumi eralduda suitsu(värvi ja õli jäägid pliidi pinnal põlevad ära)

Tule süütamine koldes toimub järgmiselt:

-avada kolde ja tuhakambri uks,

-panna koldesse tule süütamiseks vajalik materjal,

-süüdata,

-sulgeda kolde ja tuhakambri uks,

-kui põlemine on ühtlustunud,lisa koldesse suuremad halud ,sulge kolde uks.

Kui kasutate küttena briketti,peate ootama seni kuni kogu koldesse pandud kütus on süütnud ja alles siis vähendada tõmbe tugevust poole võrra.

Keelatud on küttekoldes kasutada:

-plahvatusohtlikke aineid,

-kergelt süttivaid aineid,

-plastikut,

-nahka,

-toidujäätmeid,

Oleks soovitatav, et peale igat kolde täitmist põleks tuli maksimaalse võimsusega umbes 30 min.,et vältida kondsaadi teket.

Selleks ,et pliit normaalselt toimiks oleks vaja:

-regulaarselt puhastada pliiti ja korstna lõõri,

-regulaarselt tuulutada ruume ,

-regulaarselt eemaldada tuhk tuhakastist,

PLIIDI PUHASTAMINE JA ÜLEVAATAMINE

Pliidi välispindade puhastamine- emailitud ja kroomitud pinnad tuleb puhastada pehme lapiga .Pliidi välispindade puhastamisel võib kasutada keemilisi puhastusvahendeid.

Pliidi sisemiste pindade puhastamine- puhastamisel tuleks kasutada kaitsekindaid. Pliidi kolde siseseintelt tuleb eemalda sinna kogunenud tahm ja teised põlemisjääd,puhastada tuhasahtel ja teised pliidi sisepinnad sinna kogunenud tuhast.

Pliidi klaasipindade puhastamine-praeahju klaas määrduv praeahju kasutamisel ja puhastada tuleks klaasi pehme pulbriga.

Praeahjualuste suitsukanalite puhastamine-avada praeahju uks, keerata lahti 2 kruvi praeahju all esipaneelis ja eemalda kaas praeahju põhjast. Eemaldada praeahju põhja alla kogunenud tuhk.Peale puhastust panna eemaldatud kaas tagasi ja kruvida kinni.

RÄNDRÜÜTEL HP OÜ
Viljandi, Kauba 8/Pärnu, Riia mnt.181
tel.434 3024/444 3112
kaminakeskus@gmail.com